



**Primăria comunei Leușeni**

**PLAN DE ÎMBUNĂTĂȚIRE AL SERVICIILOR  
DE GOSPODĂRIE COMUNALĂ  
2022 - 2024**

Leușeni, 2022

## **CUPRINS:**

<b>Introducere</b>	<b>3</b>
<b>I. Tendințe de dezvoltare a serviciilor și soluțiile propuse</b>	<b>5</b>
<b>II. Autoevaluarea serviciului de gospodărie comunală</b>	<b>21</b>
<b>III. Viziunea de îmbunătățire a serviciilor de gospodărie comunală</b>	<b>27</b>
<b>IV. Planul de acțiuni, anii 2022 - 2024</b>	<b>29</b>
<b>V. Planul de Monitorizare. Indicatori de performanță</b>	<b>34</b>
<b>Anexa 1. Componenta Echipei de Inițiativă Comunitară Leușeni</b>	<b>43</b>

## INTRODUCERE

Planul de îmbunătățire al serviciilor de gospodărie comunală pe teritoriul Primăriei comunei Leușeni, raionul Hîncești, este un document care oferă autorităților administrației publice locale (AAPL), furnizorului de servicii și populației soluții practice care sunt determinate de situația existentă, ținând cont de starea infrastructurii, organizarea procesului, atitudinea consumatorilor față de serviciu, precum și preocupările de mediu pentru implementarea graduală a practicilor viabile și eficiente de canalizare / sanitație.

Acest document a fost întocmit în cadrul implementării Proiectului de implicare civică în guvernarea locală „MĂ IMPLIC”. Datorită diferenței semnificative dintre populația urbană și cea rurală a R. Moldova în ceea ce privește accesul la serviciile publice, Proiectul MĂ IMPLIC își propune să îmbunătățească accesul populației rurale din R. Moldova la furnizarea de servicii publice de calitate în domeniul alimentării cu apă, sanitație, managementul deșeurilor solide și iluminatul stradal.

O caracteristică a abordării MĂ IMPLIC asupra implementării proiectelor este că se acordă o atenție sporită sprijinirii comunităților în identificarea necesității de a îmbunătăți un anumit serviciu public, dar și formarea unei viziuni strategice pentru dezvoltarea și altor servicii, planificarea acțiunilor și evenimentelor, aplicarea și îmbunătățirea practicilor de întreținere și deservire.

Inițiativele comunităților partenere care urmăresc să îmbunătățească starea furnizării serviciilor sunt sprijinite de proiect pe bază de co-finanțare. Procesul de lucru pentru îmbunătățirea furnizării serviciilor publice presupune implicarea populației în toate etapele implementării proiectului, de la alegerea unui serviciu de îmbunătățire și conturarea unei viziuni de dezvoltare, până la efectuarea achizițiilor și/sau a lucrărilor, și monitorizarea prestării serviciului îmbunătățit.

Implicarea populației se realizează prin crearea unei Echipe de inițiativă comunitară (EIC), care participă activ sau chiar inițiază procese legate de analiza situației actuale, identificarea problemelor și găsirea de soluții, precum și informarea publicului larg.

Activitățile EIC nu numai că contribuie la îmbunătățirea calității furnizării serviciilor publice, ci și la îmbunătățirea capacității populației de a participa la procesele decizionale la nivel local, de a participa la planificarea și dezvoltarea comunității.

Acest Plan de îmbunătățire a serviciilor de gospodărie comunală este împărțit în următoarele secțiuni:

1. Tendințe de dezvoltare a serviciilor și soluțiile propuse;
2. Autoevaluarea serviciului de gospodărie comunală;
3. Viziunea de îmbunătățire a serviciului și stabilirea scopurilor/obiectivelor;
4. Un plan de acțiune care vizează îmbunătățirea și dezvoltarea practicilor de furnizare a serviciilor;
5. Sistem de indicatori de monitorizare

Secțiunile 1-3 au fost formate pe baza rezultatelor muncii independente a administrației publice locale (APL) și a EIC conform metodologiei propuse de proiectul MĂ IMPLIC. Proiectul MĂ IMPLIC a oferit suport tehnic, de specialitate, precum și facilitarea proceselor de luare a deciziilor privind dezvoltarea serviciilor, formarea unei viziuni pentru îmbunătățirea serviciilor și autoevaluare.

Înainte de a începe elaborarea Planului de îmbunătățire a serviciilor de gospodărie comunală, s-a depus mult efort pentru a analiza situația actuală, a formula scopuri și obiective și a dezvolta o soluție de îmbunătățire a serviciului. Activitățile au rezultat în următoarele produse:

- Cartografie, crearea EIC;

- Profilul comunității;
- Proiectarea logistica a organizării serviciului;
- Chestionarea populației;
- Atelier pentru selectarea soluțiilor;
- Autoevaluarea stării organizării serviciilor publice de gospodărie comunală.

Obiectivul principal al Planului de îmbunătățire a serviciilor de gospodărie comunală pe teritoriul Primăriei Leușeni este dedicat creării serviciului de canalizare / sanitație locală. Acest serviciu a fost identificat de Primăria Leușeni ca fiind prioritar și care necesită îmbunătățiri semnificative. Co-finanțarea din proiectul MĂ IMPLIC este prevăzută pentru îmbunătățirea serviciului de canalizare / sanitație locală.

Planul de măsuri care vizează îmbunătățirea și dezvoltarea practicii de prestare a serviciilor publice (secțiunea 4) conține măsuri a căror implementare va asigura îndeplinirea sarcinilor/scopurilor stabilite pentru îmbunătățirea serviciului de canalizare / sanitație locală. Acțiunile din Planul de acțiuni vizează implementarea sarcinilor specificate în Atelierul pentru selectarea soluțiilor și îmbunătățirea situației în componentele de management problematice (identificate prin rezultatele autoevaluării).

Pe lângă măsurile de îmbunătățire a serviciului canalizare / sanitație locală și epurare a apelor uzate, Planul include și măsuri care vizează îmbunătățirea furnizării Serviciilor de Alimentare cu apă, Salubritate, Amenajare a teritoriului, Management al deșeurilor, Iluminat public creșterea eficienței furnizorului de servicii și creșterea responsabilității și transparenței procesului de furnizare a serviciilor publice. Necesitatea includerii sarcinilor suplimentare a apărut din rezultatele autoevaluării. Obiectivele de îmbunătățire a performanței furnizorului de servicii și de asigurare a răspunderii și transparenței sunt esențiale pentru sustenabilitatea viitorului prestator de serviciu – Întreprinderea Municipală (ÎM) „Servicom Leușeni”, iar delegarea și prestarea unei game variate de servicii publice de către ÎM, de asemenea, are o influență directă asupra sustenabilității financiare a furnizorului de servicii.

Planul de îmbunătățire a serviciilor de gospodărie comunală din Leușeni pentru anii 2022-2024 este în conformitate cu principiile specificate în STRATEGIA de alimentare cu apă și sanitație a Republicii Moldova (2014 – 2028); STRATEGIA de management a deșeurilor în Republica Moldova pentru anii 2013-2027; STRATEGIA de dezvoltare socio-economică a raionului Hîncești pentru anii 2021 – 2027 și, de asemenea, ajută APL la implementarea competențelor specificate în Legea nr. 436/2006 privind administrația publică locală, Legea nr. 1402/2002 privind serviciile publice de gospodărie comunală, contribuind la crearea unui sistem eficient de gestionare a serviciilor publice.

Implementarea sarcinilor stabilite va permite dezvoltarea unui serviciu durabil de canalizare / sanitație în teritoriu. În plus, pe viitor APL va fi pregătită să integreze serviciul existent în sistemul regional de alimentare cu apă și sanitație, precum și de management al deșeurilor solide.

## I. Tendințe de dezvoltare a serviciilor și soluțiile propuse

### 1. Descrierea teritoriului. Aspecte administrative, fizico-geografice:

Leușeni este satul de reședință al comunei cu același nume din raionul Hîncești, Republica Moldova. Leușeni este situat pe două coline de pe malul râului Prut, este străbătut de pârâul Nîrnova și Șoseaua magistrală M1, denumită "Șoseaua Balcani", care leagă Chișinăul de frontiera cu România. Este prima localitate la intrarea în Republica Moldova pe la punctul de trecere a frontierei Leușeni - Albița. Comuna Leușeni este formată din satele Leușeni (sat-reședință) și Feteasca.

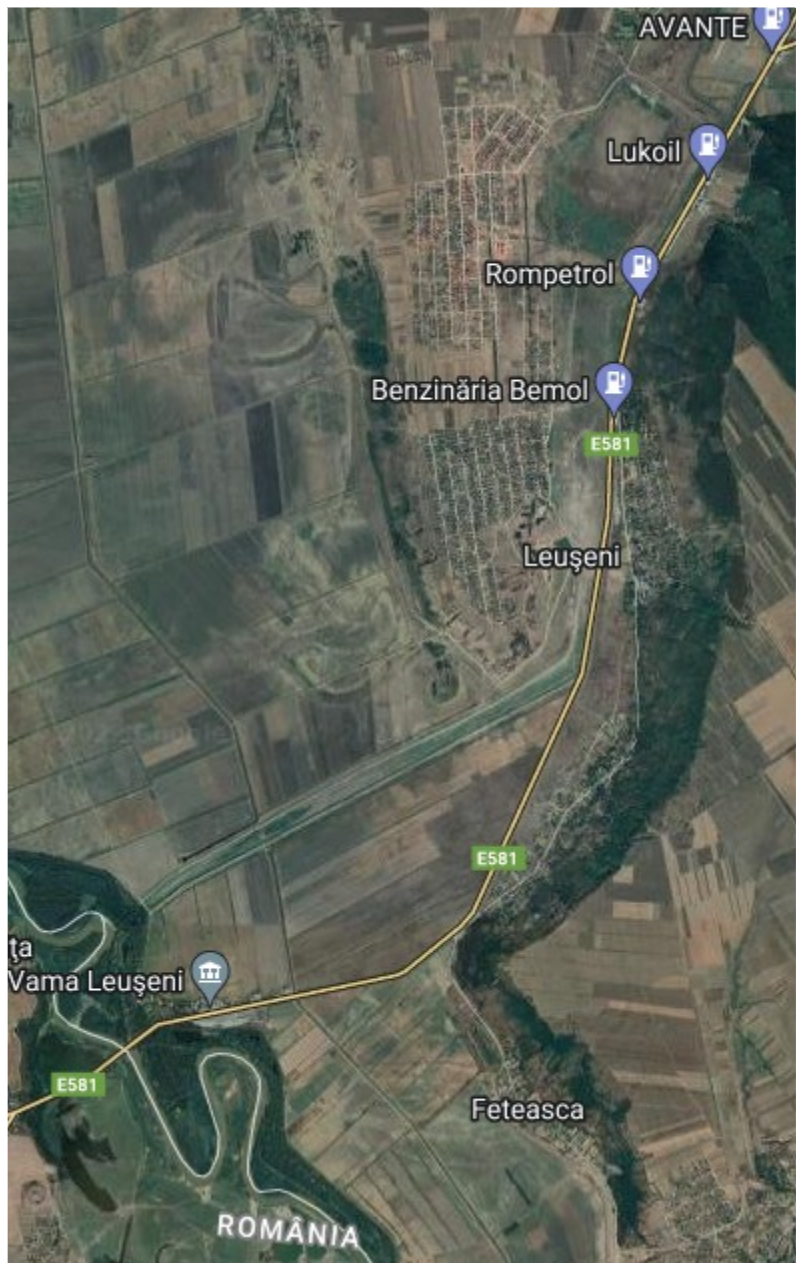
Leușeni este situat la latitudinea  $46^{\circ}49'33''N$ , longitudinea  $28^{\circ}11'25''E$  și altitudinea de 98 metri față de nivelul mării.

Distanța până la mun. Hîncești este de 45 km. Distanța până la mun. Chișinău este de 80 km.

Relieful, este mult influențat de revărsările râului Prut. Este așezat pe două dealuri care se numesc Leușeni sau satul vechi, respectiv Leușoia sau satul nou. Prin centrul satului trece râul-afluent al Prutului, Nîrnova, care după alunecările de teren din 1998 și-a micșorat considerabil debitul. De asemenea pe vale este un șes lung de 4-5 km, și lățimea de 50-100 m, care mai servește și ca bazin de revărsare a râului Prut.

Clima este de tip temperat-maritimă cu trecere la temperat-continentală. Precipitațiile anuale în medie 350-400 mm, cu temperaturi maxime de  $+40^{\circ}C$  și minime până la  $-15^{\circ}C$ .

Resursele naturale mai importante sunt reprezentate de către solurile cernoziomuri, pășunile întinse, livezile și pădurile de foioase și micile păduri de conifere. Moșia satului se găsește și la est, unde predomină culturile de cereale și de viță-de-vie.



## 2. Populația existentă și tendințele demografice:

	Unități	2014	2021
<b>Populația, total, inclusiv:</b> - Satul Nou - Satul Vechi - Feteasca	Persoane	<b>2100</b>	<b>2077</b> 1259 710 108
<b>Structura populației pe sexe:</b> ■ B ■ F	Persoane	1071 1029	1048 987
<b>Structura populației pe vârste:</b> ■ <18 ■ 18 - 40 ■ 41 - 65 ■ >65	Persoane	392 798 723 187	307 832 766 172
<b>Gospodării, total inclusiv:</b> - Satul Nou - Satul Vechi - Feteasca	Unități	<b>641</b>	<b>639</b> 419 177 43
<b>Gospodării temporar nelocuite, total inclusiv:</b> - Satul Nou - Satul Vechi - Feteasca	Unități		<b>254</b> 160 79 15
<b>Numărul mediu de persoane per gospodărie</b>	Unități	3,27	3,25
<b>Compoziția etnică a populației:</b> ■ Moldoveni/Români ■ Rusi ■ Bulgari ■ Ucraineni	Persoane	2082 8 9 1	2065 5 7 -
<b>Migranți, total</b>	Persoane	424	865
<b>Numărul total de migrați pe sexe:</b> ■ B ■ F		170 254	237 628
<b>Navetiști (călătoresc zilnic)</b>	Persoane	-	2

Conform datelor oficiale ale Primăriei

Constatăm o tendință relativ ușoară de diminuare a populației înregistrate în comuna Leușeni. Totuși, în ultimii ani a crescut semnificativ numărul migranților, acesta dublându-se în ultimii 7 ani – de la 424 persoane în 2014, la 865 persoane (circa 73% fiind femei) la sfârșitul anului 2021. În consecință, circa 254 (din 639) de gospodării sunt temporar nelocuite.

Comuna Leușeni se va confrunta în următorii ani cu o sporire a procesului de îmbătrânire a populației, fapt ce va determina o presiune demografică în descreștere. De altfel, Republica Moldova se confruntă la nivel global cu un proces de îmbătrânire demografică, datorat în principal scăderii natalității și a migrației populației economic active (și reproductive), care a determinat reducerea absolută și relativă a populației tinere (0-14 ani). Astfel, creșterea numărului locuitorilor în vârstă de peste 57/62+ ani, relevă că comuna Leușeni este în categoria localităților cu tendințe de îmbătrânire a populației.

### 3. Aspecte tehnico-operationale

#### 3.1 Infrastructura sistemului de aprovizionare cu apă

##### 3.1.1 Sursele de apă

Sursele de apă care aprovizionează localitatea cu apă sunt specificate în tabelul de mai jos:

Nr. Puț de apă (Sondă)	Statut	Anul forării	Debit		Adâncime	Cota	Zona de înmagazinare
			m <sup>3</sup> /h	m <sup>3</sup> /24 h	m	m	
90 (Leușeni satul nou Sud)	Funcțională	1998	6	144	105 H <sub>static</sub> =18.0m H <sub>dinamic</sub> =20.6m H <sub>pompa</sub> =50.0m	50.00 (45.00*)	CAP W=50m <sup>3</sup>
1288 (Leușeni satul vechi Nord)	Funcțională	1988	15	360	110 H <sub>static</sub> =15.0m H <sub>dinamic</sub> =34.0m H <sub>pompa</sub> =50.0m	60.00 (33.00*)	RAP W=18m <sup>3</sup>

\* Cote Google Earth



Fig. 5 Foto - Zona de captare Sonda Nr. 90



Fig. 6 Foto - Zona de captare Sonda Nr. 1288



Localitatea Leușeni este aprovizionată cu apă potabilă din 2 sonde (puțuri forate) amplasate în intravilanul localității Leușeni, care la moment acoperă 380 gospodării (din 639 total gospodării), inclusiv 6 instituții publice și agenți economici, abonați ai serviciului public de alimentare cu apă.

##### 3.1.2 Rezervoare de înmagazinare a apei

Apa captată din sursele mai sus menționate este înmagazinată prin pompare în cele 2 rezervoare de înmagazinare supraterane, unul de tip metalic castel de apă (CAP), cu volumul (W)  $W=1 \times 50 \text{ m}^3$ ,  $H_p=15 \text{ m}$ , amplasat la cota 80.00, iar al doilea de tip metalic rezervor (RAP), cu volumul (W)  $W=1 \times 18 \text{ m}^3$ ,  $H_p=2 \text{ m}$ , amplasat la cota 40.00 și distribuită către consumatori prin rețeaua de distribuție cu lungimea totală de 13.28 km, care asigură aprovizionarea cu apă a gospodăriilor racordate.



**Fig. 7 Foto - Rezervor de apă nou și vechi**



**Fig. 8 Foto - Rezervor de apă alimentat de la Sonda Nr. 1288 alimentat de la Sonda**

**Nr. 90**



### **3.1.3 Stații de pompare**

Alte stații de pompare / hidrofor nu sunt în localitate, presiunea necesară în rețelele de distribuție și până la consumatori este asigurată din rezervoarele de apă mai sus menționate.

### **3.1.4 Calitatea apei / Stații de tratare a apei**

Calitatea apei din puțurile captate, conform recentelor rapoarte de investigații de laborator, confirmă că apa nu este potabilă și nu poate fi consumată de către consumatori fără a fi tratată. Principalii parametri care depășesc și nu corespund normelor sanitare pentru apă potabilă sunt:

#### **Sonda Nr. 1**

- Oxidabilitatea - 12.2 mgO<sub>2</sub>/l față de 5.0 mgO<sub>2</sub>/l norma admisibilă;
- Amoniac - 10.9 mg/l față de 0.5 mg/l norma admisibilă;
- Cloruri - 700 mg/l față de 250 mg/l norma admisibilă;
- Fier - 1.04 mg/l față de 0.3 mg/l norma admisibilă;
- Reziduul uscat - 1746 mg/l față de 1500 mg/l norma admisibilă;

#### **Sonda Nr. 2**

- Oxidabilitatea - 22.6 mgO<sub>2</sub>/l față de 5.0 mgO<sub>2</sub>/l norma admisibilă;
- Amoniac - 10.3 mg/l față de 0.5 mg/l norma admisibilă;
- Cloruri - 640 mg/l față de 250 mg/l norma admisibilă;
- Fier - 0.79 mg/l față de 0.3 mg/l norma admisibilă;
- Reziduul uscat - 1598.5 mg/l față de 1500 mg/l norma admisibilă;

Pentru ca apele captate din cele 2 puțuri de apă să fie utilizate pentru consum menajer, ar fi necesar să fie supuse tratării, în scopul eliminării compușilor în exces prin intermediul unei stații de tratare a apei. Având în vedere că com. Leușeni face parte din grupul de localități din lunca Prutului, parte a unui proiect complex de alimentare cu apă din r. Prut cu stație de tratare a apei captate. Din aceste considerente putem admite utilizarea apei temporar (până la implementarea proiectului) din puțurile date doar în scopuri tehnice.

### **3.1.5 Rețele de aducțiune și de distribuție a apei**

Apa captată din cele două surse de apă, după înmagazinare, este distribuită către consumatori prin rețeaua de distribuție cu lungimea totală de 13.28 km, construite în perioada 2009-2011 din țevi PEHD cu diametre cuprinse între 25 - 110 mm, care acoperă 380 de gospodării, aproape în întregime partea "Satul Nou" din localitate Leușeni, conform schemei de jos:

#### Leușeni - Situația actuală a sistemului de aprovizionare cu apă (SAA)



**Fig. 9 și Fig. 10 Schema generală a sistemului de aprovizionare cu apă a s. Leușeni**

**3.2 Infrastructura sistemului de canalizare / sanitație.**

La moment localitatea nu dispune de un sistem centralizat de canalizare, iar pentru a gestiona apele uzate, populația se confruntă cu problema colectării acestora în haznale (mai mult specific pentru instituții publice) sau cel mai des în gropi cu infiltrare direct în sol (amplasate în grădină/curte), fapt care contribuie grav la poluarea mediului prin contaminarea apelor de suprafață și a celor subterane, iar prin urmare crește riscul îmbolnăvirii populației rurale.

Doar instituțiile publice sunt racordate la o stație locală de epurare a apelor uzate de *Tip Cribler SBR15* - 1 buc cu capacitatea de epurare a apelor uzate 15 m<sup>3</sup>/zi (echivalent 100 persoane) (producător Cribernet România) amplasat vizavi de Liceul Teoretic Leușeni satul vechi Nord. Epurează apele uzate colectate de la 6 instituții publice (Liceul Teoretic, Grădiniță, OMF, Primăria...).

Pentru dezvoltarea infrastructurii sistemului de canalizare, care ar cuprinde colectarea, evacuarea și epurarea apelor uzate, Consultantul a analizat mai detaliat situația actuală, în urma căruia s-au recomandat următoarele activități:

- Analiza gospodăriilor din întreaga comună, considerând aspectele de dotare cu utilități tehnico-sanitare, consum de apă, amplasament și densitate a gospodăriilor, condițiile reliefului.
- Elaborarea documentației de proiect tehnic canalizare pentru Leușeni satul nou și Leușeni satul vechi Nord, iar pentru Leușeni satul vechi Sud și Feteasca de a se prevedea instalații locale de sanitație de tip fose septice cu sistem de infiltrare în sol;

Pentru o prezentare mai succintă a situației, putem menționa că, la moment s. Leușeni nu are un sistem centralizat de canalizare funcțional. Prin anii '80 pentru partea veche a satului Leușeni (Leușeni Nord) a fost construit un sistem de canalizare, care cuprindea un colector de evacuarea apelor uzate până la Stația de Epurare a Apelor Uzate (SEAU) care era preconizat pentru evacuarea apelor uzate de la fabrica de vinuri, instituțiile publice și o parte de gospodării amplasate pe traseu.

La momentul actual, sistemul vechi de canalizare a rămas total deteriorat, iar SPAU și SEAU fiind complet distruse /doar ruine/.

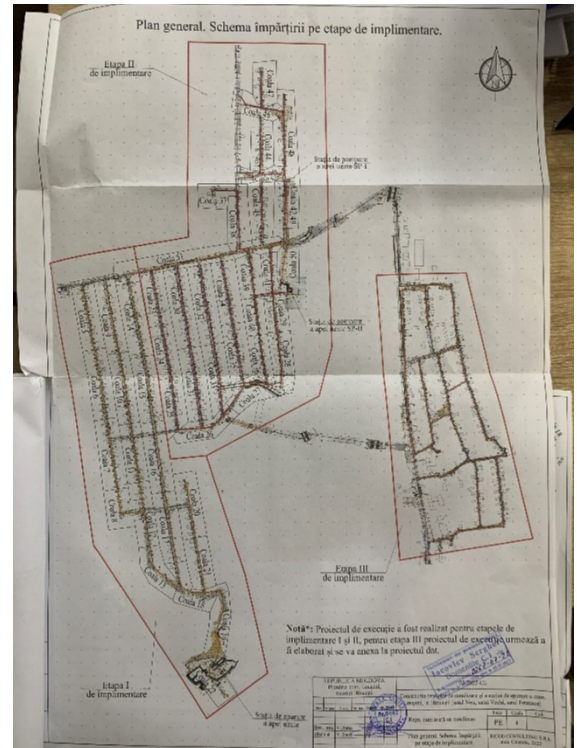
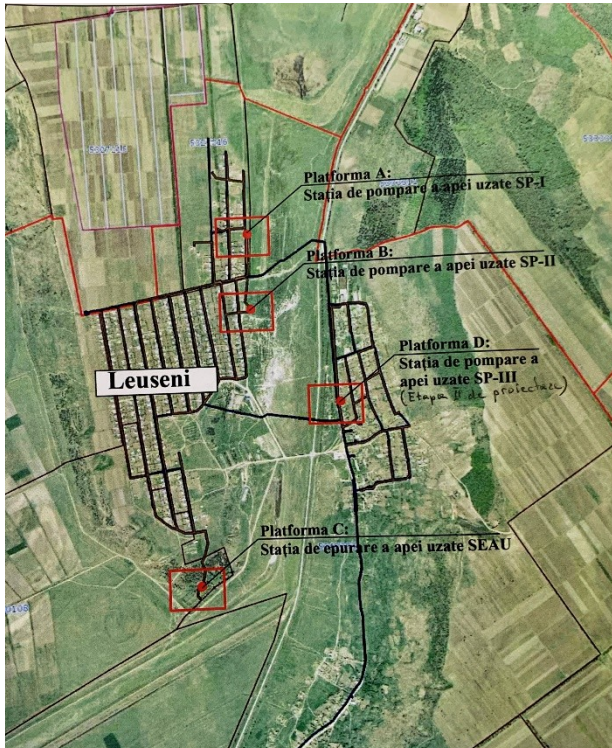
Dat fiind faptul că sistemul de canalizare este destul de voluminos și va avea un cost impunător, la recomandarea consultanților tehnici, Beneficiarul a dat sarcină proiectantului de a prevedea construcția în mai multe etape pe zone aparte, conform schemei din Fig. 10-11.

În urma recomandărilor sus enumerate s-a elaborat proiectul tehnic pentru sistemul de canalizare divizat în trei etape, care cuprinde, conform Fig. 11 și 12:

- **Etapa I și Etapa II** acoperă Leușeni satul nou, cu rețele de canalizare, două stații de pompare a apelor uzate și Stația de Epurare a Apelor Uzate (SEAU) care constă din două module cu capacitatea totală de 200 m<sup>3</sup>/zi

- **Etapa III** acoperă Leușeni satul vechi Nord, cu rețele de canalizare și o stație de pompare a apelor uzate până la SEAU.

Iar pentru Leușeni satul vechi Sud și s. Feteasca, din considerente tehnice și financiare, sunt recomandate soluții alternative de sanitație cu fose septice.



**Fig. 11 și 12 Schema generală a sistemului de canalizare proiectat s. Leuseni împărțită în etape**

### 3.3 Serviciile publice locale

#### 3.3.1 . Serviciul de aprovizionare cu apă și canalizare

Serviciul de aprovizionare cu apă și canalizare a localității este gestionat de către APL:

<i>Date generale despre Operator</i>	
<b>Denumirea</b>	<b>Descriere</b>
<b>Denumirea Operatorului</b>	Î.M. care este în curs de formare de către APL Leușeni
<b>Forma Juridică de Organizare</b>	Întreprindere Municipală
<b>Fondator</b>	Administrația Publică Locală comuna Leușeni. Consiliul Local
<b>Domeniul de Activitate</b>	Aprovizionare cu apă, canalizare, colectarea deșeurilor solide ș.a.
<b>Director Î.M.</b>	A fi determinat
<b>Personal</b>	1 Admin., 1 contabil, 3 muncitori-tehnicieni la aprovizionarea cu apă
<b>Dotări</b>	Instrumente, utilaje și echipamente

#### 3.3.2 Numărul de consumatori / abonați

Din totalul populației din localitate, la moment primăria deservește un număr de 380 gospodării, racordați actualmente la sistemul de aprovizionare cu apă a localității, conform tabelului de mai jos:

<b>Descriere</b>	<b>Total per localitate</b>	<b>Consumatori actuali ai SAA</b>	<b>Prevăzuți a fi racordați la extinderea SAA</b>
Populația	2 077 (2021) 2 100 (2014)	~ 1 210	~ 867
Gospodării	~ 639 total	~ <b>380 (81%)</b>	~ <b>259</b>
Instituții Publice	6	6, dintre care: Primăria, Gimnaziul „Cezar Radu”, Grădinița de copii „Albinuța”, OMF, Sectorul de poliție, Casa de cultură	
Agenți Economici	13	0	13

#### 3.3.3 Tarif

Tarifele pentru servicii de furnizare a apei potabile sunt reglementate de către Administrația Publică Locală prin decizia Consiliului Local.

Pentru serviciul de aprovizionare cu apă consumatorii achită conform tabelului de mai jos:

<b>Consumatori</b>	<b>Tarif, 1 m<sup>3</sup>, MDL</b>	<b>Abonament, 1 lună, MDL</b>	<b>Tarif, 1 m<sup>3</sup> Limită de consum, MDL</b>	<b>Plata pentru Conectarea (bransarea) la Sistemul de Apă</b>
--------------------	------------------------------------	-------------------------------	---	---

				Potabilă
Gospodării	50 MDL / gospodărie / lună	Nu	Fără limita	0 MDL - contribuție / gospodărie Primăria acoperă costurile pentru materiale și lucrări
Instituții Publice	Nu achită. Primăria acoperă	Nu	Fără limita	
Agenți Economici	Nu-s conectați	Nu	Fără limita	

Consumul de apă, conform datelor APL:

- Consumul mediu anual total: 18 000 - 20 000 m<sup>3</sup>;
- Consumul mediu lunar sezon cald: 1 500 - 1 600 m<sup>3</sup>
- Consumul mediu lunar sezon rece: 1 000 - 1 200 m<sup>3</sup>;
- Consumul mediu lunar pe gospodărie: ~3-4 m<sup>3</sup>;

#### **4. Aspecte de îmbunătățiri**

Pentru îmbunătățirea infrastructurii a sistemului public de aprovizionare cu apă și canalizare, care ar include lucrări de reabilitare și extindere a sistemului, inclusiv și activități de îmbunătățire pentru serviciului de gestionare a serviciului, recomandările Consultantului Tehnic sunt prezentate în următoarele 3 categorii:

- Recomandări de îmbunătățiri asupra infrastructurii sistemului de aprovizionare cu apă;
- Recomandări de îmbunătățiri asupra infrastructurii de canalizare/sanitație;
- Recomandări de îmbunătățiri asupra serviciului, organizarea instituțională a Operatorului, reglementare tarife.

##### **4.1 Recomandări de îmbunătățiri asupra infrastructurii sistemului de aprovizionare cu apă**

În urma analizei situației existente la capitolul alimentare cu apă nu se consideră necesar investiții majore în infrastructura surselor de apă și rezervoarelor, așa cum c. Leușeni face parte din grupul de localități din lunca Prutului, parte a unui proiect complex de alimentare cu apă din r. Prut, cu stație de tratare a apei captate și cu conducta de aducțiune deja construită până la marginea satului din partea de sus.

Pentru buna exploatare a infrastructurii existente a sistemului de alimentare cu apă până la punerea în funcțiune a elementelor componente a sistemului de alimentare cu apă noi prevăzute și respectarea prevederilor actelor normative, recomandăm a fi considerate următoarele cerințe generale minime divizate pe următoarele componente:

##### ***Platforma Sondei / Zona de Captare a apei***

- Pentru sursele existente de apă a se prevedea respectarea cerințelor minime de mai jos:
- Dimensionarea corespunzătoare a zonei sanitare de protecție (ZSP), conform cerințelor Agenției Naționale pentru Sănătate Publică (ZSP I, II și III) și prevederea unui regulament de desfășurare a activităților pentru a limita activitățile care ar putea provoca deteriorarea sau poluarea apelor subterane;
- Împrejmuirea terenului/ pe perimetrul zonei sanitare de protecție cu un gard metalic. De asemenea, pe perimetrul gardului montat a se prevedea montarea pilonilor gardului corespunzător, inclusiv montarea a trei rânduri de sârmă ghimpată, pentru a exclude posibilitatea de acces neautorizat pentru oameni și animale în această zonă și, respectiv, de depozitare a deșeurilor în mod neautorizat;
- Pentru protecția zonei sursei de apă contra inundării cu apele pluviale (poluarea surselor de apă) din amonte (în partea de sus de sursa de apă captată) este necesar de a se prevedea o construcție specială (dig sau rigolă) de deviere a apelor pluviale;
- Amenajarea zonei de protecție cu soluții de înverzire cu gazon, arbori, arbuști și asigurarea unui drum de acces;
- Asigurarea spălării și dezinfectării sistemului de captare cel puțin de două ori pe an în perioada de exploatare;
- Pentru evidența consumului de apă este necesar de a prevedea noduri apometrice (contor de apă, filtru, vane/robineți, clapetă de unic sens) cu bypass.

##### ***Platformele rezervoarelor de înmagazinare a apei***

- Implementarea infrastructurii noi a sistemului de alimentare cu apă din cadrul proiectului grupului de localități din zona r. Prut prevede construcția platformelor noi de rezervoare cu toate elementele componente (ZSP, drum de acces...). Pentru buna funcționare a sistemului existent se recomandă respectarea cerințelor minime de mai jos:
- Asigurarea spălării și dezinfectării rezervoarelor cel puțin o dată în an în perioada de exploatare;
- Pentru evidența consumului de apă este necesar de a prevedea noduri apometrice (contor de apă, filtru, vane/robineți, clapetă de unic sens) cu bypass.

#### **Rețelele de distribuție a apei către consumatori**

- La extinderea rețelelor de distribuție pentru acoperirea cu apă a consumatorilor din întreaga localitate, se recomandă respectarea cerințelor minime de mai jos:
- Pentru extinderea rețelelor de distribuție a apei și construcția bransamentelor se recomandă a fi utilizate țevi din polietilenă PEHD PE100 RC SDR17 PN10 sau PEHD PE100 RC SDR17 PN10 cu strat de protecție din PP;
- Pentru evidența consumului de apă de către consumatori este necesar de a prevedea noduri apometrice (contor de apă, filtru, vane/robineți, clapetă de unic sens).

#### **4.2 Recomandări de îmbunătățiri asupra infrastructurii de canalizare / sanitație**

Pentru asigurarea colectării și evacuării apelor uzate din localitate, la solicitarea APL Leușeni, a fost executat un proiect tehnic a sistemului centralizat de canalizare, care cuprinde rețele de canalizare, stații de pompare și stație de epurare a apelor uzate. La recomandarea Consultanților Tehnici, proiectul tehnic a fost divizat în etape separate, conform Fig. 11 și 12, din considerentele posibilităților financiare de implementare a proiectului.

Sursele disponibile de finanțare a proiectului:

<b>Perioada / Etapa de investiție</b>	<b>Contribuția, MDL</b>		<b>Finanțatori</b>
I - 2022	8'440'000	1'200,000	"Mă Implic"
		240'000	APL Leușeni (pentru "Mă Implic")
		7'000'000	APL Leușeni 2022
II - 2023		9'000'000	APL Leușeni 2023
		<b>17'440'000</b>	<b>TOTAL</b>

Reieșind din sursele disponibile de finanțare, de către părțile implicate în proiect, în valoare de 17'440'000 MDL, conform tabelului de mai sus, și considerând măsurile de îmbunătățire estimate și prezentate în tabelul de mai jos, pentru prima perioadă de investiție (I-2022) cu un buget de 8'440'000 MDL, respectiv din Etapa 1 (estimată în total la 11'185'460 MDL) pentru o mai bună gestionare a investiției din punct de vedere tehnic și financiar se recomandă ca:

- să se execute construcția rețelelor exterioare de canalizare din partea superioară a satului nou Leușeni,
- iar la lucrările SEAU să se construiască toate elementele de infrastructură prevăzute, iar pentru capacitatea de epurare să fie instalat doar un modul cu capacitatea de 100 m<sup>3</sup>/zi (din capacitatea totală 2 x 100 m<sup>3</sup>/zi).

<b>Descriere</b>	<b>Denumire obiect</b>	<b>Tip materiale, utilaje</b>	<b>Cantități</b>	<b>UM</b>	<b>Costuri estimate din Deviz de cheltuieli, MDL, TVA 0%</b>
<b>Etapa 1</b>	<u>Rețele de canalizare</u>	PVC SN4 DN160mm PVC SN4 DN200mm PEHD SDR17 PN10 DN50 mm	4146 541 422	m m m	4'272'700
	Cămine de vizitare	Elemente din beton armat DN1000 mm	132	buc.	
	SEAU	Tip MBBR200 - 2 module cu capacitatea de epurare a apelor uzate 200 m <sup>3</sup> /zi (2 module x 100 m <sup>3</sup> /zi)	2	module	5'710'440 lucrări de construcție + 2 Module SEAU
		AEE SEAU Rețele de alimentare cu energie electrică a SEAU			578'036
		Amenajare teritoriu SEAU			503'910
	<b>TOTAL Etapa 1, inclusiv alte cheltuieli</b>				
<b>Etapa 2</b>	<u>Rețele de canalizare</u>	PVC SN4 DN160mm PVC SN4 DN200mm PEHD SDR17 PN10 DN50 mm PEHD SDR17 PN10 DN75 mm	5610 512 335 818.2	m m m m	6'027'200
	Cămine de vizitare	Elemente din beton armat DN1000 mm DN1500 mm	179 3	buc. buc.	
	SP-I	Stația de pompare a apelor uzate SP-I	1	buc.	270'590
		REC SP-I Rețele exterioare de canalizare pentru SP-I	1	buc.	294'650
		Amenajare teritoriu SP-I			93'300
		<b>TOTAL SP-I</b>			
	SP-II	Stația de pompare a apelor uzate SP-II	1	buc.	442'350
		REC SP-II Rețele exterioare de canalizare pentru SP-I	1	buc.	394'280
		Amenajare teritoriu SP-II	1	buc.	132'150
		<b>TOTAL SP-II</b>			
<b>TOTAL Etapa 2, inclusiv alte cheltuieli</b>					<b>8'343'890</b>

Iar pentru a doua perioadă de investiție (I-2022) cu un buget inițial de 9'00'000 MDL, respectiv din Etapa 2 (estimată în total la 8'343'890 MDL) se recomandă:

- să se construiască restul rețelelor exterioare de canalizare prevăzute în proiectul tehnic,
- să se construiască stațiile de pompare a apelor uzate SP-I și SP-II,
- iar odată cu și în dependență de creșterea volumului de ape uzate în sistemul de canalizare să se instaleze al doilea modul al SEAU cu capacitatea de 100 m<sup>3</sup>/zi, pentru a asigura capacitatea totală de epurare prevăzută în proiectul tehnic, de 200 m<sup>3</sup>/zi.

Pentru completarea proiectului tehnic în cadrul etapei III se recomandă ca APL să solicite de la instituția de proiectare abordarea complexă a soluțiilor de sanitație/canalizare, și anume finisarea proiectării și implementarea sistemului de canalizare în etape / zone prioritizate (care întrunesc condițiile tehnice) cu completarea soluțiilor alternative de sanitație pentru restul zonelor din localitate (în dependență de densitatea și amplasamentul gospodăriilor, condițiile reliefului) cu elaborarea devizelor de cheltuieli separate/divizate pe diferite etape de construcție a rețelelor exterioare de canalizare și a Stației de Epurare a Apelor Uzate modular (construită/pusă în funcțiune pe etape, pe măsura dezvoltării infrastructurii de canalizare), prin aceasta se va:

- Asigura acces și condiții nediscriminatorii ale populației la infrastructură și servicii de sanitație;
- Facilita APL-ul, care se confruntă cu acces limitat la surse de finanțare (sume mici, diferite surse/etape de finanțare), dând posibilitatea contractării lucrărilor pe etape în ordinea priorităților.

Pentru asigurarea soluției complexe a **serviciului de sanitație alternativ**, inclusiv pentru vidanajarea, transportarea și tratarea corespunzătoare a nămolului de la sistemele septice (fose septice), Operatorul va trebui dotat cu autospecială, utilaje și echipamente necesare, care va putea presta aceste servicii specializate.

În lipsa unui sistem centralizat de canalizare sau cel puțin sistem local de sanitație prin fose septice, evacuarea apelor uzate neepurate are un impact deosebit de grav asupra mediului înconjurător. În majoritatea cazurilor acestea se evacuează în haznale sau latrine neermetizate, care nu reprezintă decât o nouă sursă necontrolată de poluare a apelor de suprafață și ulterior a apelor subterane. Apele uzate neepurate sau prost epurate deversate în mediu înconjurător, îl poluează și reprezintă un pericol eminent pentru sănătatea populației.

#### **4.3 Recomandări de îmbunătățiri asupra serviciului, organizarea instituțională a Operatorului, reglementare tarife.**

Pentru a eficientiza prestarea serviciilor publice locale (inclusiv aprovizionare cu apă și sanitație) de către Operator și APL, recomandăm următoarele activități necesare a fi întreprinse:

- Delimitarea, formarea și înregistrarea bunurilor (terenuri și clădiri, ...), mijloacelor fixe (elementele sistemelor de aprovizionare cu apă și canalizare, ...) și utilaje ( )
- Elaborarea Planului General de Îmbunătățire a infrastructurii Sistemelor de Aprovizionare cu Apă, Canalizare și Sanitație Locală (Schema generală cu măsurile de îmbunătățire a infrastructurii sistemelor);
- Crearea Întreprinderii Municipale, care va avea în gestiune Sistemele de Aprovizionare cu Apă și Canalizare cu toate Construcțiile și Instalațiile Inginerești, considerând principalele aspecte:
  - Instituționale, juridice, administrative;

- Financiare, manageriale;
- Socio-economice;
- Tehnico-operaționale;
- Aspecte de mediu.
- Elaborarea Planului de Îmbunătățire a Serviciilor Publice Locale (serviciile de aprovizionare cu apă, canalizare, salubritate, drumuri locale, spații verzi, etc) cu stabilirea activităților de îmbunătățire pe aspectele mai sus menționate;
- Revizuirea și ajustarea tarifelor (apă, canalizare, ...) pentru serviciile prestate, care ar cuprinde acoperirea tuturor cheltuielilor (producție, operaționale, remunerarea muncii, administrative, ...), inclusiv costurile de amortizare și de investiții pentru ulterioara extindere;
- Asigurarea personalului cu minimul necesar:
  - Organizarea Instruirilor periodice pe aspecte tehnice, financiare și Securitatea și Sănătatea Muncii (SSM);
  - Asigurarea cu oficiu și depozit dotate corespunzător;
  - Stabilirea fișelor de post pentru angajați cu elaborarea planului de activități și monitorizarea acestora;
  - Asigurarea cu echipamente personale de protecție;
  - Dotarea personalului implicat la exploatarea și întreținerea sistemelor cu instrumente, utilaje, echipamente tehnice și tehnică specializată;
- Evidența strictă a consumatorilor/abonaților pe categorii (persoane fizice, persoane juridice, instituții publice) și a consumului de apă (surse de apă, rezervoare de înmagazinare, consumatori), cu considerarea posibilității de aplicare a tarifelor diferențiate;
- Evidența financiară pe categorii de activități, cu stabilirea modalităților de gestionare și penalizare pentru diferite situații (rău-platnici, furturile intenționate de apă, deteriorarea nodurilor de evidență, ...);
- Motivarea adecvată a personalului pentru asigurarea bunei funcționări a serviciului și exploatarea corespunzătoare a sistemelor;
- Monitorizarea de către APL a eficienței și gradului de mulțumire a populației pentru serviciile prestate de către Operator prin verificările periodice (trimestriale, anuale) a rapoartelor de activități și a stării infrastructurii, bunuri, mijloace fixe și utilaje delegate în gestiune. Iar în cazul înregistrării unei proaste gestionări a infrastructurii și serviciilor prestate a se prevedea posibilitatea de transmitere în gestiune către alt Operator local sau regional printr-un proces legal și transparent.

## II. AUTOEVALUAREA SERVICIULUI DE GOSPODĂRIE COMUNALĂ

Abordarea proiectului MĂ IMPLIC de implementare a inițiativelor comunităților partenere privind dorința acestora de a îmbunătăți practica de furnizare a serviciilor publice este complexă și implică implicarea tuturor părților interesate în procesul decizional. Se acordă o atenție considerabilă practicilor care vizează îmbunătățirea calității și durabilității furnizării serviciilor și creării unui mecanism de întreținere și deservire sustenabil, ușor de înțeles, responsabil și transparent.

Având în vedere că unul dintre scopurile MĂ IMPLIC este dezvoltarea capacității AAPL și a furnizorilor de servicii de a organiza și îmbunătăți în mod independent serviciile publice, s-a decis evaluarea stării furnizării serviciilor în comunități prin organizarea unui proces de autoevaluare -evaluarea capacității manageriale și organizatorice a furnizorului de servicii.

Pentru realizarea unei autoevaluări a capacității manageriale și organizaționale, proiectul MĂ IMPLIC a furnizat un instrument de autoevaluare „Fișă de autoevaluare pentru furnizorii de servicii”.

În baza rezultatelor autoevaluării, APL și EIC Leușeni au evaluat propria situație, au identificat componente prioritare care necesită dezvoltare și au alcătuit o listă preliminară de măsuri care vizează îmbunătățirea prestării serviciilor de Aprovizionare cu apă și Sanitație, Evacuare a deșeurilor menajere solide, Salubritate și Amenajare a teritoriului, Iluminat public.

În tabelul 1, prezentăm rezultatele evaluării proprii situații și stabilirea priorităților.

**Tabelul 1. Evaluarea stării și determinarea priorității componentelor de gestiune**

	<b>Partea 1. Componentele universale</b>	<b>Nota</b>	<b>Prioritatea</b>
1.1.	Capacitatea instituțională și statutul juridic	<b>Joasă (5)</b>	<b>Înaltă</b>
1.2.	Răspunderea și transparența	<b>Joasă (6)</b>	<b>Înaltă</b>
1.3.	Sustenabilitatea infrastructurii	<b>Joasă (4)</b>	<b>Medie</b>
1.4.	Relațiile cu consumatorii	<b>Joasă (8)</b>	<b>Înaltă</b>
1.5.	Organizația și personalul	<b>Joasă (9)</b>	<b>Înaltă</b>
1.6.	Politica tarifară	<b>Joasă (4)</b>	<b>Înaltă</b>
1.7.	Optimizarea operațională	<b>Joasă (3)</b>	<b>Joasă</b>
1.8.	Managementul financiar și evidența contabilă	<b>Joasă (6)</b>	<b>Înaltă</b>
	<b>Partea 2. Genurile de activitate</b>		
	<b>Secțiunea 1. Serviciul de aprovizionare cu apă</b>		
<b>2.1. 1.</b>	Suficiența resurselor de apă și calitatea apei	<b>Medie (8)</b>	<b>Înaltă</b>
<b>2.1. 2.</b>	Reflectarea rețelelor în evidență	<b>Joasă (4)</b>	<b>Medie</b>
<b>2.1. 3.</b>	Pierderile de apă	<b>Joasă (10)</b>	<b>Medie</b>
<b>2.1. 4.</b>	Evidența consumului de apă	<b>Joasă (4)</b>	<b>Înaltă</b>
	<b>Secțiunea 2. Serviciul de epurare a apelor uzate</b>		
<b>2.2. 1.</b>	Completitudinea serviciului de epurare a apelor uzate	<b>Joasă (4)</b>	<b>Înaltă</b>

	<b>Secțiunea 3. Serviciul de gestiune a deșeurilor</b>		
<b>2.3.1.</b>	Completitudinea serviciului de gestiune a deșeurilor	<b>Medie (14)</b>	<b>Medie</b>
<b>2.3.2.</b>	Organizarea serviciului de gestiune a deșeurilor	<b>Joasă (7)</b>	<b>Medie</b>
<b>2.3.3.</b>	Amplasarea deșeurilor	<b>Joasă (11)</b>	<b>Medie</b>
	<b>Secțiunea 4. Amenajarea teritoriului</b>		
<b>2.4.1.</b>	Amenajarea teritoriului	<b>Medie (10)</b>	<b>Medie</b>
	<b>Secțiunea 5. Iluminatul stradal</b>		
<b>2.5.1.</b>	<b>Completitudinea serviciului de iluminat stradal</b>	<b>Medie (11)</b>	<b>Joasă</b>

De asemenea, AAPL și EIC au completat tabele cu indicatori de performanță care se referă la serviciile de gospodărie comunală prestate. Principalii indicatori sunt prezentați în Tabelul 2.

### Serviciu de aprovizionare cu apă din comuna Leușeni. Tabelul 2.1. Indicatorii de eficiență

AA - aprovizionare cu apă; S - sanitație

#	Indicator	Periodicitate a monitorizării	Unitatea de măsură	Algoritmul
<b>Acoperirea cu serviciul</b>				
1	Ponderea populației acoperite cu serviciul de aprovizionare cu apă.	trimestrial	60%	750 abonați/ 900 gospodării total *100%
2	Ponderea populației acoperite cu serviciul de S	trimestrial	0%	Nr. populației care folosește serviciul de S / nr. total al populației *100%
<b>Consumul serviciilor de către populație</b>				
3	Cantitatea de apă consumată de o gospodărie.	lunar	nu sunt contoare	Cantitatea de apă în 24 ore m <sup>3</sup> / numărul de abonați
<b>Epurarea apelor uzate</b>				
4	Ponderea de epurare a apelor uzate - cel puțin tratarea preliminară	lunar	1%	Volumul apelor uzate epurate / volumul total de ape uzate *100
<b>Pierderi de apă</b>				
5	Pierderile totale de apă	lunar	Nu se calculează	(Volumul de apă livrată în sistem - Volumul de apă livrată consumatorilor) / Volumul de apă livrată în sistem * 100
6	Pierderi la 1 km de rețele pe lună	lunar	Nu se calculează	Pierderi de apă pe lună, m <sup>3</sup> / lungimea rețelelor, km
<b>Evidența consumului de apă, energie electrică</b>				

#	Indicator	Periodicitate a monitorizării	Unitatea de măsură	Algoritmul
7	Unități de evidență a apei (contoare)	trimestrial	0%	Nr. de abonați care au instalate unități de evidență / Nr. total de abonați *100
8	Cheltuielile (consumul) de energie electrică la pomparea 1m3 apă	lunar	kWt/ m <sup>3</sup> Nu se calculeaza Total - 1775 kWt/luna	Consumul total de apă anual - m3 / Consumul total de energie electrică anual - kw
9	Consum de energie electrică la 1 m <sup>3</sup> de ape uzate epurate	lunar	kWt/ m <sup>3</sup> n/a	Consumul de energie electrică, kWt / volumul apelor uzate, m <sup>3</sup>
<b>Starea infrastructurii</b>				
10	Numărul de avarii pe an la 1 km de traseu	anual	0,06 avarii/trimestru/k m	avarii anual / km lungimea traseelor
11	Regimul de AA	lunar	24/7	24/7
<b>Calitatea apei</b>				
12	Calitatea apei livrate: probele de apă care corespund standardelor	trimestrial	n/a	Nr. de probe de apă care corespund standardelor de calitate pentru apa potabilă într-o anumită perioadă / nr. total de probe de apă luate în aceeași perioadă *100
13	Calitatea apei deversate (după instalațiile de epurare): probele de apă care corespund standardelor	trimestrial	n/a	Nr. de probe de apă deversată care corespund standardelor într-o anumită perioadă / Nr. total de probe de apă luate în ac. perioadă *100
<b>Cheltuieli operaționale</b>				
14	Ponderea cheltuielilor de remunerare a muncii	anual	% Nu se calculeaza	Cheltuieli de remunerare a muncii, incl. impozite
15	Ponderea cheltuielilor pentru energie electrică	trimestrial	% Total -1775 kWt/luna	Cheltuieli pentru energie electrică / cheltuieli operaționale *100%
16	Numărul de personal la 1000 de abonați	trimestrial	Total: 2 operatori + 1 casier (6600 MDL net/lună) angajați prin contract de prestări servicii de APL la un total de 400 abonați	Numărul de personal la 1000 de abonați
<b>Sustenabilitatea financiară</b>				
17	Nivelul de acoperire a cheltuielilor operaționale	anual	0% Nu se calculează	Venituri / cheltuieli * 100
18	Nivelul de achitare pentru serviciul AA	anual	90% 50 MDL/lună/gosp.	Suma MDL achitate cf facturilor emise / suma facturilor emise *100

#	Indicator	Periodicitate a monitorizării	Unitatea de măsură	Algoritmul
19	Ponderea gospodăriilor (abonaților) care au semnat contracte cu operatorul de servicii AA	trimestrial	400 gosp.	Nr. Total /nr. Abonați *100%
<b>Satisfacția de calitate serviciului</b>				
20	Plângeri de la consumatorii serviciului	anual	% Nu se inregistrează	Nr. de plângeri primite / numărul de abonați * 100

**Tabelul 2.2. Managementu deșeurilor solide (DS) în com. Leușeni. Indicatorii de eficiență**

Nr. serviciului	Indicator	Periodicitate recomand. a monitoriz.	Unitatea de măsură	Algoritmul
<b>Acoperirea cu serviciului</b>				
1	Ponderea populației acoperite cu serviciul de evacuare a DS	trimestrial	100%	Nr. de populație care folosește serviciul de evacuare a DS / numărul total de populație *100%
<b>Consumul serviciilor de către populație</b>				
2	Cantitatea de deșeuri generate de un abonat	lunar	1,7 kg	Cantitatea de deșeuri în 24 ore / nr. de abonați
<b>Evidența combustibilului și lubrifianților</b>				
3	Cheltuielile (consumul) de combustibil și lubrifianți la 1 t de deșeuri	lunar	Total 200 l/luna	Consumul de combustibil și lubrifianți (benzină/diesel) / cantitatea de deșeuri, t
<b>Starea infrastructurii</b>				
4	Numărul de avarii pe an la 1 km de traseu	trimestrial / anual	avarii/km -	Numărul de avarii în perioadă /lungimea totală a traseelor
<b>Cheltuieli operaționale</b>				
5	Ponderea cheltuielilor de remunerare a muncii	trimestrial	Total 2500 MDL/luna	Cheltuieli de remunerare a muncii / cheltuieli operaționale *100%
6	Numărul de personal la 1000 de abonați	trimestrial	Total 1 tractorist	Nr. efectiv de personal în timpul perioadei /nr. de abonați deserviți în aceeași perioadă *1000
<b>Sustenabilitatea financiară</b>				
7	Nivelul de acoperire a cheltuielilor operaționale (se calculează atât în general, cât și pe genuri de activitate)	lunar/ trimestrial	100%	Venituri/cheltuieli * 100

Nr. serviciului	Indicator	Periodicitate recomandată monitoriz.	Unitatea de măsură	Algoritmul
8	Nivelul de achitare pentru serviciu	lunar/trimestrial	100%	Suma mijloacelor bănești achitate cf. facturilor emise / suma facturilor emise *100
9	Pondere a populației care au semnat contracte cu operatorul de servicii	trimestrial	% -	Nr. de abonași care au contracte de evacuare a DS / nr. total de gospodării *100%
<b>Satisfacția de calitate a serviciului</b>				
10	Plângeri de la consumatorii serviciului	trimestrial	% -	Numărul de plângeri primite / numărul de abonați * 100

**Notă:**

- Taxa de salubritate - 3 MDL/persoana/lună (circa 38 mii MDL se adună pe an). În gospodăriile unde nu se locuiește (aproape 900 de migranți) se achită doar pentru o persoana/lună
- Evacuare deșeuri 2 zile/săpt., în rest lucrări de salubritate (cosit, tăiere crengi, masă verde, transport lemne etc.)
- Salar Tractorist - 3200 MDL brut/lună. Cheltuieli întreținere tractor - motorina 72 mii lei/an
- Cheltuieli întreținere gunoște - circa 50 mii lei/an

**Tabelul 2.3. Iluminat public stradal (IS). Indicatorii de eficiență**

Nr.	Indicator	Periodicitate recomandată monitoriz.	Unitatea de măsură	Algoritmul
<b>Acoperirea cu serviciu</b>				
1	Porțiunea de teritoriu acoperit cu serviciul de iluminat stradal	trimestrial	100%	Lungimea străzilor care dispun de iluminat / lungimea totală a străzilor
<b>Evidența consumului de energie electrică</b>				
2	Consum de energie electrică (lunar) pentru 1 km de iluminat stradal	lunar	kWt/lună/km 6154 lei/lună (2,64 lei kWt)	Consumul de energie electrică (lunar), kWt / lungimea rețelelor de IS, km
<b>Starea infrastructurii</b>				
3	Numărul de avarii / deficiențe la 100 km de rețele de iluminat stradal	trimestrial	avarii/ trimestru/ 100 km 3	Nr. de avarii / lungimea totală a rețelelor de iluminat stradal în timpul perioadei * 100
<b>Cheltuieli operaționale</b>				
4	Pondere a cheltuielilor de remunerare a muncii	trimestrial	0%	Cheltuieli de remunerare a muncii / cheltuieli operaționale *100%
5	Pondere a cheltuielilor pentru energie electrică	trimestrial	-%	Cheltuieli pt energie electrică / cheltuieli operaționale *100%
6	Numărul de personal la 100 km de rețele de iluminat stradal	trimestrial	Numărul de personal la 100 km de rețele - 0	Nr. efectiv de personal în timpul perioadei / lungimea rețelelor de IS, km *100

Nr.	Indicator	Periodicitate recomand. a monitoriz.	Unitatea de măsură	Algoritmul
<b>Sustenabilitatea financiară</b>				
7	Nivelul de acoperire a cheltuielilor operaționale (se calculează atât în general ÎM, cât și pe genuri de activitate)	lunar/ trimestrial	-%	Venituri / cheltuieli * 100
8	Nivelul de achitare pentru serviciu (separat pe tipuri de servicii)	lunar/ trimestrial	100%	Suma mijloacelor bănești achitate cf. facturilor emise / suma facturilor emise *100
<b>Satisfacția de calitate a serviciilor</b>				
9	Plângeri de la consumatorii serviciilor la fiecare 100 km de rețele de iluminat stradal	trimestrial	Plângeri per trimestru la 100 km de rețele - 0	Nr. de plângeri primite per trimestru / lungimea rețelelor de IS, km *100

\*Contract pentru prestări servicii de deservire a rețelelor cu ÎI Ungureanu Valeriu /în 2021 utilizat 6 mii MDL/

- 2021 alocat intretinere si deservire - 50 mii MDL. În anul 2022 alocat - 80 mii MDL.

- 2022 construite - 1 km rețele - 207 mii MDL. Total circa 27 km rețele.

- Numărul străzilor iluminate: 12 satul nou, 4 satul vechi, 1 satul Feteasca. Total - 17 străzi.

- Nr de corpuri pe fiecare stradă - circa 20 buc. Tipul și puterea consumată a corpurilor de iluminat - LED -50 watt. Total consum în 6 luni 2022 - 13986 watt.

- Facturi energie electrică pentru iluminatul stradal cel puțin jumătate de an - 6154 lei \* 6 luni = 36924,11 lei.

Rezultatele autoevaluării indică faptul că în acest moment activitatea în domeniul Aprovizionării cu apă și Canalizării / Sanitației ș.a. nu este sustenabilă. Scorurile de autoevaluare și indicatorii de performanță sunt la nivel foarte scăzut, existând o serie de componente care necesită îmbunătățiri semnificative.

Tabelul 3 prezintă măsurile dezvoltate de APL și EIC care au ca scop îmbunătățirea situației privind furnizarea de servicii publice de gospodărie comunală performante.

### **Tabelul 3. Măsurile de îmbunătățire a componentelor de gestiune**

Componenta de gestiune	Măsurile de îmbunătățire a situației
<b>Componenta 1.1.</b> - Capacitatea instituțională și statutul juridic;	<ol style="list-style-type: none"> <li>1. Crearea ÎM (fondată ÎM "Servicom Leușeni") și constituirea organelor de conducere. Înregistrarea ÎM, conform reglementărilor legale.</li> <li>2. Elaborarea cadrului regulatoriu local în domeniul SGC.</li> <li>3. Desemnarea administratorului ÎM în baza de concurs, cu implicarea cetățenilor.</li> <li>4. Înregistrarea și transmiterea gestiunii ÎM a bunurilor mobile și imobile.</li> <li>5. Elaborarea Strategiei de dezvoltare socio-economică a comunei Leușeni, inclusiv a strategiei de dezvoltare a SGC.</li> </ol>
<b>Componenta 1.2.</b> - Răspunderea și	<ol style="list-style-type: none"> <li>1. Elaborarea indicatorilor cheie de eficiență a ÎM. Expunerea publică a acestora, precum și a scopurilor și obiectivelor ÎM.</li> </ol>

<p>transparența;</p>	<ol style="list-style-type: none"> <li>2. Publicarea trimestrială a realizării indicatorilor de eficiență, raportarea acestora către Consiliul de administrație.</li> <li>3. ÎM va raporta anual CL și public atingerea scopurilor, obiectivelor și indicatorilor de eficiență.</li> <li>4. Evaluarea și prelungirea contractului cu administratorul ÎM se va efectua în funcție de realizarea indicatorilor de eficiența a ÎM.</li> </ol>
<p><b>Componenta 1.4.</b> - Relațiile cu consumatorii;</p>	<ol style="list-style-type: none"> <li>1. Distribuirea responsabilităților de relații cu consumatorii între angajații ÎM.</li> <li>2. Elaborarea și aprobarea procedurilor de reacționare la feedback-ul consumatorilor. Examinarea periodică a plângerilor și propunerilor.</li> <li>3. Evaluarea anuală a satisfacției consumatorilor.</li> <li>4. Informarea și instruirea consumatorilor cu privire la consumul rațional de resurse.</li> <li>5. Crearea unei pagini oficiale a ÎM pe FB, grup de informare și a unui grup pe Viber.</li> <li>6. Elaborarea și mediatizarea procedurilor de percepere a plăților și de sancționare a rău-platnicilor.</li> </ol>
<p><b>Componenta 1.5.</b> - Organizația și personalul;</p>	<ol style="list-style-type: none"> <li>1. Comunicarea eficientă între ÎM și APL.</li> <li>2. Elaborarea structurii organizaționale, angajarea personalului, distribuția clară a rolului și responsabilităților tuturor angajaților, familiarizarea acestora cu procedurile interne și planurile ÎM.</li> <li>3. Distribuirea cheltuielilor la subdiviziunile corespunzătoare ale ÎM.</li> <li>4. Elaborarea Fișelor de post a angajaților, cu includerea indicatorilor de eficiență.</li> <li>5. Instruirea angajaților, creșterea calificării acestora.</li> </ol>
<p><b>Componenta 1.6.</b> - Politica tarifară;</p>	<ol style="list-style-type: none"> <li>1. Aplicarea metodologiei de calcul a tarifelor în baza acoperirii complete a cheltuielilor.</li> <li>2. Tariful acoperă în totalitate cheltuielile pentru reparație, deservire, amortizare, datorii s.a. cheltuieli.</li> <li>3. ÎM discută cerințele privind nivelul și componentele tarifului cu consumatorii s.a. părți interesate.</li> <li>4. Tariful prevede componenta de investiții.</li> </ol>
<p><b>Componenta 1.8.</b> - Managementul financiar și evidența contabilă;</p>	<ol style="list-style-type: none"> <li>1. Veniturile se fixează separat pentru fiecare Centru de cheltuieli.</li> <li>2. Distribuția cheltuielilor administrative pe genuri de activitate.</li> <li>3. Componenta de amortizare din tarif este îndreptată pe deplin pentru refacerea obiectelor de infrastructură.</li> <li>4. Monitorizarea fluxului de mijloace bănești.</li> <li>5. Implementarea softurilor speciale în activitate.</li> </ol>
<p><b>Componenta 2.1.4.</b> - Evidența consumului de apă;</p>	<ol style="list-style-type: none"> <li>1. Elaborarea contractelor și semnarea acestora cu toți consumatorii.</li> <li>2. Instalarea contoarelor de apă la toți abonații.</li> <li>3. Deservirea și verificarea periodică a apometrelor.</li> <li>4. Instalarea apometrelor la sursele de captare și distribuție a apei.</li> <li>5. Implementarea telemetriei pentru monitoringul sistemului.</li> </ol>
<p><b>Componenta 2.2.1.</b> - Completitudinea serviciului de epurare a apelor uzate;</p>	<ol style="list-style-type: none"> <li>1. Proiectarea sistemului de canalizare (rețele, stații de pompare și stație de epurare modulară, paturi de uscare a nămolului) realizat în 08.2022.</li> <li>2. Construcția etapizată a sistemului de canalizare.</li> <li>3. Construcția etapizată a foselor septice în satul vechi și Feteasca.</li> <li>4. Construcția paturilor de uscare a nămolului.</li> </ol>

	<ol style="list-style-type: none"> <li>5. Procurarea autospecialei de vidanjanare.</li> <li>6. Contractarea și racordarea beneficiarilor.</li> <li>7. Prestarea serviciilor de vidanjanare.</li> <li>8. ÎM asigură exploatarea neîntreruptă a sistemului de canalizare.</li> <li>9. Monitorizarea calității apelor deversate după epurare.</li> </ol>
<b>Componenta 2.1.1.</b> - Suficiența resurselor de apă și calitatea apei;	<ol style="list-style-type: none"> <li>1. Monitorizarea regulată a calității apei (sistemul existent).</li> <li>2. Construcția noului sistem de apeduct și racordarea acestuia la sistemul magistral din Lunca Prutului</li> </ol>
<b>Componenta 1.3.</b> - Sustenabilitatea infrastructurii;	<ol style="list-style-type: none"> <li>1. Inventarierea/înregistrarea tuturor obiectelor de infrastructura folosite la prestarea serviciilor.</li> <li>2. Evaluarea stării infrastructurii și riscurilor de defectare a acesteia.</li> <li>3. Elaborarea și aprobarea unui plan de mentenanță a elementelor de infrastructura.</li> <li>4. Elaborarea și aprobarea unui Plan de reacționare la situații de urgență.</li> </ol>
<b>Componenta 2.1.2.</b> - Reflectarea rețelelor în evidență;	<ol style="list-style-type: none"> <li>1. Elaborarea hărților grafice ale rețelelor de distribuire a apei.</li> <li>2. Elaborarea hărților electronice și instruirea personalului.</li> </ol>
<b>Componenta 2.1.3.</b> - Pierderile de apă;	<ol style="list-style-type: none"> <li>1. Respectarea principiului zonării rețelelor de aprovizionare cu apă.</li> <li>2. Efectuarea estimărilor pentru calculul pierderilor efective cu cele normative.</li> <li>3. Procurarea și folosirea echipamentului special pentru depistarea scurgerilor.</li> </ol>
<b>Componenta 2.3.2.</b> - Organizarea serviciului de gestiune a deșeurilor;	<ol style="list-style-type: none"> <li>1. Implementarea sistemului de colectare separată a DS.</li> <li>2. Lichidarea gunoiștilor / locurilor de depozitare neautorizate.</li> <li>3. Monitoring permanent și sancționarea pentru aruncarea gunoiului în locuri nepermise.</li> <li>4. Procurarea mijloacelor tehnice specializate, a pubelelor.</li> <li>5. Semnarea contractelor cu beneficiarii.</li> </ol>
<b>Componenta 2.3.3.</b> - Amplasarea deșeurilor;	<ol style="list-style-type: none"> <li>1. Elaborarea și implementarea regulilor de exploatare a poligonului.</li> <li>2. Amenajarea gunoiștii și a căilor de acces.</li> <li>3. Interzicerea accesului pe poligon a persoanelor terțe.</li> <li>4. ÎM realizează evidența deșeurilor deversate la poligon.</li> <li>5. Delimitarea unui spațiu pentru sortarea secundară a deșeurilor, pentru depozitarea deșeurilor reciclabile.</li> </ol>
<b>Componenta 2.3.1.</b> - Completitudinea serviciului de gestiune a deșeurilor;	<ol style="list-style-type: none"> <li>1. Culegerea și consolidarea datelor de bază și a parametrilor sistemului de MDS.</li> <li>2. Reducerea cantității de deșeuri și sortarea acestora - activități de educație ecologică a populației, promovarea compostării.</li> </ol>
<b>Componenta 2.4.1.</b> - Amenajarea teritoriului;	<ol style="list-style-type: none"> <li>1. Elaborare și aprobarea Regulilor de amenajare a teritoriului.</li> <li>2. Elaborare, aprobarea și implementarea Regulamentului de salubritate.</li> <li>3. Delegarea serviciilor de salubritate către ÎM.</li> <li>4. Sancționarea pentru nerespectarea Regulilor de amenajare.</li> </ol>
<b>Componenta 1.7.</b> - <b>Optimizarea operațională</b>	<ol style="list-style-type: none"> <li>1. Monitorizarea și controlul sistematic a indicatorilor operaționali și financiari ai sistemului.</li> <li>2. Desfășurarea auditului energetic și implementarea măsurilor de reducere a consumului de energie.</li> </ol>
- <b>Iluminatul stradal</b>	<ol style="list-style-type: none"> <li>1. Transmiterea sistemului în gestiunea ÎM.</li> <li>2. Angajarea/contractarea personalului calificat.</li> <li>3. Procurarea echipamentului necesar pentru deservire.</li> <li>4. Asigurarea mentenanței sistemului.</li> </ol>



### III. VIZIUNEA DE ÎMBUNĂTĂȚIRE A SERVICIULUI

**Până la sfârșitul anului 2023, toți locuitorii comunei Leușeni sunt beneficiari responsabili ai serviciului funcțional de sanitație, suportând costurile de întreținere și de deservire a instalațiilor, stabilite în mod transparent de Întreprinderea Municipală, care prestează servicii de calitate, fiind profitabilă și asigurând transparență în gestionarea serviciului.**

În Formularul de Aplicare pentru concursul de selectare al APL-urilor în cadrul Proiectului de implicare civică în guvernarea locală „MĂ IMPLIC”, Primăria Leușeni a indicat că problema prioritară este crearea serviciului de canalizare / sanitație integrată în comună.

În cadrul activităților de identificare a tendințelor de dezvoltare și de stabilire a soluțiilor pentru îmbunătățire a calității și durabilității furnizării serviciilor de sanitație, Echipa de Inițiativă Comunitară (EIC) și APL au formulat următoarele **obiective** pentru implementarea proiectului (*Faza I și II, Reieșind din sursele disponibile de finanțare*):

- Elaborarea și aprobarea cadrului regulatoriu.
  - Fondarea operatorului de servicii - ÎM „Servicom Leușeni”.
  - Crearea serviciului de alimentare cu apă și sanitație în cadrul ÎM „Servicom Leușeni” și delegarea acestuia de către AAPL.
- I. Pentru prima perioadă de investiție (I-2022) cu un buget de 8'440'000 MDL, respectiv din Etapă 1 (estimată în total la 11'185'460 MDL) pentru o mai bună gestionare a investiției din punct de vedere tehnic și financiar urmează:
    - să se execute construcția rețelelor exterioare de canalizare din partea superioară a satului nou Leușeni,
    - iar la lucrările SEAU să se construiască toate elementele de infrastructură prevăzute, iar pentru capacitatea de epurare să fie instalat doar un modul cu capacitatea de 100 m<sup>3</sup>/zi (din capacitatea totală 2 x 100 m<sup>3</sup>/zi).
  - II. Pentru a doua perioadă de investiție (II-2023) cu un buget inițial de 9'000'000 MDL, respectiv din Etapă 2 (estimată în total la 8'343'890 MDL) urmează:
    - să se construiască restul rețelelor exterioare de canalizare prevăzute în proiectul tehnic,
    - să se construiască stațiile de pompare a apelor uzate SP-I și SP-II,
    - iar odată cu și în dependență de creșterea volumului de ape uzate în sistemul de canalizare să se instaleze al doilea modul al SEAU cu capacitatea de 100 m<sup>3</sup>/zi, pentru a asigura capacitatea totală de epurare prevăzută în proiectul tehnic, de 200 m<sup>3</sup>/zi.

Pentru completarea proiectului tehnic în cadrul etapei III se recomandă ca APL să solicite de la instituția de proiectare abordarea complexă a soluțiilor de sanitație/canalizare, și anume finisarea proiectării și implementarea sistemului de canalizare în etape / zone prioritizate (care întrunesc condițiile tehnice) cu **completarea soluțiilor alternative de sanitație pentru restul zonelor din comună** (în dependență de densitatea și amplasamentul gospodăriilor, condițiile reliefului) cu elaborarea devizelor de cheltuieli separate/divizate pe diferite etape de construcție a rețelelor exterioare de canalizare

Pentru implementarea viziunii de dezvoltare a serviciului de aprovizionare cu apă este necesar definirea principalelor sarcini / scopuri.

La stabilirea sarcinilor / scopurilor care vizează crearea serviciului de sanitație, au fost analizate produsele activității EIC privind identificarea tendințelor de dezvoltare a serviciului și rezultatele Autoevaluării stării organizării serviciilor publice.

Analiza a arătat că, pentru funcționarea durabilă a Întreprinderii Municipale “Servicom Leușeni” este necesar să se acorde atenție nu numai sarcinilor legate de sanitație / canalizare și epurare a apelor uzate, ci și să se acorde atenție sporită creșterii potențialului de management și organizare al ÎM, dezvoltarea Serviciilor de aprovizionare cu apă, management al deșeurilor solide, Salubritate, Amenajarea teritoriului ș.a. Astfel, s-au format următoarele Sarcini / Scopuri:

### **Sarcina 1. Îmbunătățirea eficienței furnizorului de servicii - Î.M. "Servicom Leușeni"**

- 1.1 Dezvoltarea capacității instituționale și a statutului juridic;
- 1.2 Dezvoltarea organizațională și a personalului;
- 1.3 Sustenabilitatea infrastructurii;
- 1.4 Sustenabilitatea financiară;

### **Sarcina 2. Creșterea responsabilității și transparenței procesului de furnizare a serviciilor publice**

- 2.1 Îmbunătățirea relațiilor cu clienții;
- 2.2 Introducerea mecanismelor de participare a publicului la procesele de formare, planificare, implementare a acțiunilor care vizează prestarea serviciilor publice;

### **Sarcina 3. Asigurarea completitudinii serviciului de sanitație și epurare a apelor uzate**

- 3.1 Construcția sistemului de canalizare și sanitație - Etapa I
- 3.2 Construcția sistemului de canalizare și sanitație - Etapa II
- 3.3 Construcția sistemului de canalizare și sanitație - Etapa III\_

### **Sarcina 4. Îmbunătățirea eficienței Serviciului de alimentare cu apă și sanitație**

- 4.1 Asigurarea completitudinii Serviciului de alimentare cu apă
- 4.2 Asigurarea reflectării corecte a rețelelor în evidență
- 4.3 Reducerea pierderilor de apă. Evidența consumului

### **Sarcina 5. Furnizarea de servicii de înaltă calitate pentru îndepărtarea deșeurilor solide**

- 5.1 Acoperirea întregului teritoriu al Primăriei cu serviciul de evacuare al deșeurilor solide;
- 5.2 Crearea unei baze de date a consumatorilor

### **Sarcina 6. Reducerea cantității de deșuri care intră la poligon**

- 6.1 Activități de educare ecologică a populației pentru reducerea volumului de deșuri, prin sortarea, colectarea separată, compostare etc.
- 6.2 Aplicarea practicilor care vizează reducerea cantității de deșuri generate
- 6.3 Colectarea și evacuarea separată a deșeurilor reciclabile

**Sarcina 7. Eliminarea eficientă și sigură a deșeurilor. Salubritatea și amenajarea teritoriului**

- 7.1. Amenajarea depozitului de deșuri menajere solide
- 7.2. Crearea locurilor de depozitare a deșeurilor din spațiile verzi, organice și a deșeurilor din construcții
- 7.3. Eliminarea gropilor de gunoi neautorizate de pe teritoriul Primăriei
- 7.4. Menținerea curățeniei și amenajarea teritoriului

**Sarcina 8. Iluminat public**

- 8.1 Asigurarea completitudinii serviciului de iluminat stradal

#### IV. PLAN DE ACȚIUNI privind îmbunătățirea serviciilor de gospodărie comunală, 2022 - 2024

Planul de acțiune a fost întocmit pentru a stabili Sarcinile / Scopurile, acțiunile specifice, cerințele pentru rezultatele acestora, termenele limită, precum și pentru a indica sursele de finanțare pentru aceste acțiuni. Planul de acțiuni conține nu numai sarcini de creare a serviciului de canalizare / sanitație, ci și sarcini care vizează îmbunătățirea serviciilor de alimentare cu apă, de management al DS, salubritate, amenajare a teritoriului, iluminat public stadal, precum și creșterea eficienței furnizorului de servicii și creșterea responsabilității și transparenței procesului de furnizare a serviciilor publice.

Planul de acțiuni (Tabelul 4) se axează pe crearea Serviciului de canalizare / sanitație și pe creșterea capacității organizaționale și de management al ÎM „Servicom Leușeni”.

**Tabelul 4. Plan de acțiuni privind crearea și/sau dezvoltarea serviciilor aprovizionare cu apă și canalizare / sanitație, de gestionare a deșeurilor solide, de iluminat public, de salubritate și amenajare a teritoriului pe teritoriul Primăriei Leușeni pe parcursul anilor 2022-2024**

Abrevieri:

APL - Administrația publică locală Leușeni;

EIC - Echipa de inițiativă comunitară;

ÎM - Întreprinderea Municipala „Servicom Leușeni”;

MĂ IMPLIC - Proiect de implicare civică în guvernarea locală „MĂ IMPLIC”;

SGC - Servicii de gospodărie comunală;

SEAU - Stație de epurare a apelor uzate;

SP - Stație de pompare;

AA - aprovizionare cu apă;

ZSP - Zonă sanitară de protecție;

MDS - managementul deșeurilor solide;

Nr n/ n	Sarcini	Activități	Data limită de realizari	Respon sabil	Sursa de finanțare	Suma / perioada estimativa de finanțare, <i>mii lei</i>				Rezultate așteptate /  Note si comentarii
						Total	2022	2023	2024	
<b>1</b>	<b>Sarcina 1. Îmbunătățirea eficienței furnizorului de servicii - ÎM „Servicom Leușeni”</b>									
1.1	Dezvoltare a capacității instituționale și a statutului juridic;	1.1.1 Crearea ÎM și a cadrului regulatoriu în domeniul SGC: Sanitație, AA, MDS ș.a.	2022	APL, EIC	APL		*			Serviciul de Sanitație, precum ș.a. servicii, din cadrul ÎM se dezvoltă continuu, cadrul instituțional și regulatoriu de activitate este
		1.1.2 Stabilirea indicatorilor de eficiență pt ÎM	2022	APL, EIC	APL		*			
		1.1.3 Delimitarea, formarea și înregistrarea	2022	APL	APL		*	*		

		bunurilor (terenuri și clădiri, ...), mijloacelor fixe (elementele sistemelor de AA și canalizare, ...) și utilaje (...)								<b>asigurat</b>
		1.1.4 Transmiterea bunurilor și echipamentelor în gestiunea ÎM	2022 - 2023	APL	APL		*	*		
1.2	Dezvoltare a organizațională și a personalului	1.2.1 Stabilirea structurii organizaționale cu delimitarea clară a rolurilor și responsabilităților, distribuirea cheltuielilor.	2022	APL, ÎM, EIC	APL, ÎM		*			<b>Structură organizațională actualizată, personal suplimentar angajat și instruit</b>
		1.2.2 Angajarea personalului. Asigurarea unei comunicări interne eficiente între angajați.	2022	ÎM	ÎM		*			
		1.2.3 Angajații cunosc procedurile interne și obiectivele de dezvoltare a ÎM.	2022	ÎM	ÎM		*			
		1.2.4 Elaborarea Fișelor de post, incl. indicatori de eficiență pt angajați.	2022	ÎM	ÎM		*			
		1.2.5 Instruirea continuă a angajaților ÎM, inclusiv SSM	2022 - 2024	ÎM	ÎM		*	*	*	
		1.2.6 Asigurarea ÎM cu utilaje și echipamente, depozit dotat	2022 - 2024	ÎM	ÎM		*	*	*	
		1.2.7 Dotarea angajaților cu echipamente specifice de lucru	2022 - 2024	ÎM	ÎM		*	*	*	
		1.2.8 Evaluarea muncii personalului în baza indicatorilor de eficiență.	2022 - 2024	ÎM	ÎM		*	*	*	
		1.2.9 Evidența financiară pe categorii de activități, cu stabilirea modalităților	2023	ÎM	ÎM			*		

		de gestionare și penalizare pt diferite situații (rău-platnici, furturile de apă, deteriorare noduri de evidență ...);		APL						
		<b>1.2.10 Elaborarea Strategiei de dezvoltare socio-economică a com. Leușeni</b>	2023	APL	APL			*		
1.3	Sustenabilitatea infrastructurii	1.3.1 Elaborarea planurilor de reparații și întreținere.	2023	ÎM	ÎM, MĂ IMPLIC			*		<b>Proceduri pentru asigurare a Sustenabilității infrastructurii stabilite</b>
		1.3.2 Elaborarea planurilor de intervenție în cazul situațiilor de urgență.	2023	ÎM	ÎM, MĂ IMPLIC			*		
		1.3.3 Evaluarea infrastructurii, incl. a riscurilor de sistem, gestionate de ÎM	2023	ÎM	ÎM, MĂ IMPLIC			*		
		1.3.4 Inventarierea bunurilor gestionate de ÎM.	2022 - 2024	APL, ÎM	APL, ÎM		*	*	*	
1.4	Sustenabilitatea financiară	1.4.1 Aplicarea metodologiei de calcul a tarifelor în baza principiilor de acoperire totală a cheltuielilor și de dezvoltare a SGC.	2022	APL, ÎM, EIC	APL, ÎM, MĂ IMPLIC			*		<b>Proceduri pentru asigurarea Sustenabilității financiare aplicate</b>
		1.4.2 Determinarea și delimitarea veniturilor și cheltuieli pe centre de cheltuieli, incl. a celor administrative.	2022	ÎM	ÎM			*		
		1.4.3 Excluderea acoperirii pierderilor reciproce pe diverse centre de cheltuieli.	2022	ÎM	ÎM			*		
		1.4.4 Prevederea în tarif a mijloacelor de amortizare, - pt refacerea obiectelor de infrastructură.	2022	ÎM	ÎM			*		
		1.4.5 Monitorizarea fluxurilor de mijloace	2022 - 2024	ÎM	ÎM		*	*	*	

		bănești.									
		1.4.6 Folosirea softurilor speciale de evidență.	2023	ÎM	ÎM, MĂ IMPLIC			*			
		1.4.7 Evidența strictă a consumatorilor /abonaților pe categorii (persoane fizice, persoane juridice, IP) și a consumului de apă (surse de apă, rezervoare de înmagazinare, consumatori), cu considerarea posibilității de aplicare a tarifelor diferențiate	2022 - 2023	ÎM	ÎM			*	*		
<b>2</b>	<b>Sarcina 2. Creșterea responsabilității și transparenței procesului de furnizare a serviciilor publice</b>										
2.1	Îmbunătățirea continuă a relațiilor cu clienții;	2.1.1 Delegarea atribuțiilor de relații cu consumatorii către un angajat al ÎM.	2022	ÎM	ÎM			*		<b>ÎM interacționează eficient cu APL și beneficiarii.</b>	
		2.1.2 Crearea unei pagini oficiale a ÎM pe FB, grup de mesagerie și asigurarea informării beneficiarilor	2022	ÎM	ÎM			*			
		2.1.3 Stabilirea unor proceduri clare de gestionare a solicitărilor consum.	2022	ÎM, EIC	ÎM			*			
		2.1.4 Stabilirea procedurilor de percepere a plăților și de sancționare a rău-platnicilor.	2022	ÎM, APL	ÎM			*			
		2.1.5 Informarea, educarea și promovarea activă a consumului prudent și responsabil a serviciilor.	2022 - 2024	ÎM, APL, EIC	ÎM			*	*		*
		2.1.6 Evaluarea anuală a satisfacției consumatorilor.	2022 - 2024	ÎM, EIC	ÎM			*	*		*
2.2	Introducere a mecanismelor de	2.2.1 Tarifele sunt discutate cu consumatorii	2022 - 2024	ÎM, APL	ÎM			*	*	*	<b>Beneficiarii sunt implicați în procesele de formare,</b>
		2.2.2 Elaborarea indicatorilor cheie de	2022	APL, EIC	APL			*	*	*	

	participare a publicului la procesele de formare, planificare, implementare a acțiunilor care vizează prestarea serviciilor publice;	eficiență a ÎM și disponibilitatea lor publică. Actualizarea lor anuală								<b>planificare, implementare și evaluare a acțiunilor care vizează prestarea serviciilor publice</b>
		2.2.3 Stabilirea indicatorilor de eficiență pentru activitatea administratorului ÎM	2022	APL	APL		*			
		2.2.4 Examinarea trimestrială a realizării indicatorilor de eficiență	2022 - 2024	APL	APL		*	*	*	
		2.2.5 Raportarea publică anuală a ÎM către beneficiari și APL / CL	2022 - 2024	ÎM	ÎM		*	*	*	
<b>3.</b>	<b>Sarcina 3. Asigurarea completitudinii serviciului de sanitație și epurare a apelor uzate</b>									
3.1	Construcția sistemului de canalizare și sanitație - Etapa I /2022/  <b>11185,0</b>	3.1.1. Construcția rețelelor de canalizare	2022	APL ÎM	APL	4272, 0	2000, 0	2272, 0		<b>Este implementat gradual sistemului de sanitație.</b>
		3.1.2. Construcția SEAU, cu 2 module	2022	APL ÎM	APL Mă Implic	5710, 0	4000, 0 830,0	880,0		
		3.1.3. Construcția rețele de alimentare cu EE		APL ÎM	APL	578,0	578,0			
		3.1.4. Amenajare teritoriu SEAU	2023	APL	APL	504,0	504,0			
		3.1.5. Construcția a 20 fose septice	2023	APL ÎM	Mă Implic Populați a	440,0	370,0 70,0			
		3.1.6. Contractarea și branșarea beneficiarilor	2022 - 2023	APL ÎM	APL, ÎM		*	*		
3.2	Construcția sistemului de canalizare și sanitație - Etapa II /2023/  <b>8344,0</b>	3.2.1. Construcția rețelelor de canalizare	2022 - 2023	APL ÎM	APL, ÎM	6027, 0		6027, 0		
		3.2.2 Construcția SP I, inclusiv rețele și amenajarea ZSP	2022 - 2023	APL ÎM	APL, ÎM	658,5		658,5		
		3.2.3 Construcția SP II, inclusiv rețele și amenajarea ZSP	2022 - 2023	APL ÎM	APL, ÎM	968,7		968,7		

3.3	Construcția sistemului de canalizare și sanitație - Etapa III	3.3.1. Efectuarea studiului de fezabilitate (densitate beneficiari, volume de ape reziduale, caracteristici ale solului, reliefului etc)	2023	APL ÎM	APL ÎM			*		<b>Sistemul de sanitație integrată este implementat gradual. ÎM dispune de echipamente, utilaje și personal specializat</b>
		3.3.2. Adaptarea Proiectului tehnic de canalizare proiectat și implementarea soluțiilor de sanitație / canalizare: - Stație modulară de Epurare a Apelor Uzate, și/sau - Stații de pompare, - sisteme centrale de canalizare etapizate, - sisteme septice, - paturi (platforme) de uscare a nămolului, - branșare consumatori	2022-2024	APL ÎM	APL ÎM		*	*	*	
		3.3.3. Punerea în exploatare și asigurarea mentenanței sistemului de sanitație integrată	2024	APL ÎM	APL ÎM				*	
		3.3.4. Dotarea ÎM cu echipamente, utilaje și personal specializat	2024	APL ÎM	APL ÎM				*	
<b>4</b>	<b>Sarcina 4. Îmbunătățirea eficienței Serviciului de alimentare cu apă și Sanitație</b>									
4.1	Asigurarea completitudinii Serviciului de alimentare cu apă și sanitație	4.1.1 Analiza pe termen lung a necesităților și potențialului de aprovizionare cu apă	2024	APL ÎM	APL ÎM			*	*	<b>Serviciul de alimentare cu apă este accesibil pentru toți locuitorii, prestează servicii calitative 24/7</b>
		4.1.2 Executarea unui Studiu tehnic mai detaliat asupra infrastructurii Sistemelor de AA, Canalizare și Sanitație	2024	APL ÎM	APL ÎM			*	*	

		Locală cu elaborarea Planului General cu Situația Actuală a infrastructurii Sistemelor de AA, Canalizare și Sanitație Locală (pașaportul tehnic);							
		4.1.3 Construcția și punerea în funcțiune a elementelor componente a sistemului nou de alimentare cu apă: -construcția rețelelor magistrale prin sate; - conectarea la conducta de aducțiune din r. Prut; -construcția rețelelor de distribuție a apei către consumatori, inclusiv noduri apometrice; -contractarea, contorizarea și branșarea consumatorilor	2023-2024	APL ÎM	APL ÎM donatori Populația			*	*
		4.1.4 Menținerea sistemului de AA, inclusiv ZSP, dezinfectia apelor captate, spălare și dezinfectia sistemului ș.a.	2023-2024	APL ÎM	APL, ÎM			*	*
		4.1.5 Asigurarea prestării serviciului de AA 24/7	2023	ÎM	ÎM	40'00 0		20'00 0	20'00 0
4.2	Asigurarea reflectării corecte a rețelelor și a consumului de apă în evidență	4.2.1. Elaborarea hărților grafice ale rețelelor de distribuție și stradale de AA	2023	ÎM	ÎM			*	
		4.2.2. Elaborarea hărților electronice și sistemul geo-informațional al rețelelor de aprovizionare cu apă.	2024	ÎM	ÎM				*
									Echipamente speciale sunt disponibile
									<b>Rețelele și consumul de apă sunt reflectate corect în evidență</b> <b>Notă 3.4.1.-3.4.3:</b> Aceste activități sunt bune și se practică la operator mare - Apă-Canal Chișinău,

		4.2.3. Angajarea / pregătirea cadrelor competente, pentru operarea cu mijloace de reflectarea rețelelor.	2024	ÎM	ÎM			*	dar pentru operatori mici sunt mai de viitor și e nevoie și de persoană cu capacități / instruită, care să utilizeze hărți grafice nu doar să fie făcute și să stea la Î.M. Verificarea metrologică a contoarelor de apă se efectuează o dată la 5 ani. Costul verificării 70 lei/buc; Verificare + reparație 90 lei/buc.
		4.2.4. Efectuarea deservirii și verificării regulate a contoarelor	2023-2024	ÎM	ÎM			* *	
		4.2.5. Instalarea dispozitivelor de măsurare a consumului de apă la punctele de captare și la cele de distribuție pe zone.	2023	ÎM	ÎM			*	
		4.2.6. Achiziționarea și folosirea utilajului telemetric pentru monitorizarea rețelei.	2024	ÎM	ÎM			*	
4.3	Reducerea pierderilor de apă.	4.3.1. Efectuarea zonării rețelelor de AA	2024	ÎM	ÎM			*	<b>Pierderilor de apă sunt reduse la maxim</b>  <b>Notă:</b> Nu vedem urgența acestor investiții la etapa actuală și pentru următorii ani,  <b>Notă:</b> Aceste activități pot fi incluse în cadrul volumului de lucru stabilit Î.M.
		4.3.2. Efectuarea gestiunii de presiune în sistem	2024	ÎM	ÎM			*	
		4.3.3. Efectuarea calculelor periodice pentru compararea pierderilor efective cu pierderile normative	2024	ÎM	ÎM			*	
		4.3.4. Împuternicirea unui angajat responsabil, de întreprinderea măsurilor de depistare a scurgerilor și captării nesanctionate de apă.	2024	ÎM	ÎM			*	
		4.3.5. Folosire echipament special pentru depistarea scurgerilor din rețelele AA	2024	ÎM	ÎM			*	
				<b>Total, inclusiv:</b>				*	
				<b>APL</b>				*	

				ÎM			*	*	
				Populația			*	*	
				<b>MĂ IMPLIC</b>	<b>1200,0</b>	<b>1200,0</b>	*	*	

### **Salibrizarea și amenajarea teritoriului. Iluminatul public stradal**

Nr n/ n	Sarcini	Activități	Data limită	Responsabil	Sursa de finanțare	Suma aproximativă de finanțare, mii lei				Rezultate așteptate:
						Total	2022	2023	2024	
<b>5</b>	<b>Sarcina 5. Furnizarea de servicii de înaltă calitate pentru îndepărtarea deșeurilor solide</b>									
5.1	Acoperirea întregului teritoriu al Primăriei cu serviciul de evacuare al deșeurilor solide;	5.1.1 Procurarea tehnicii specializate:...	2023-2024	APL	APL donatori			*	*	<b>Mecanisme și utilaje procurate. Serviciul de evacuare al deșeurilor solide este accesibil pentru toți locuitorii</b>
		5.1.2 Procurarea recipientelor pentru colectarea separată a deșeurilor:....	2023-2024	APL	APL donatori populația			*	*	
		5.1.3 Reparația drumurilor de acces spre benef. din sat	2022 - 2024	APL	APL		*	*	*	
5.2	Crearea unei baze de date a consumatorilor	5.2.1 Contractarea beneficiarilor	2022 - 2024	ÎM	ÎM		*	*	*	<b>Baze de date a consumatorilor consolidate</b>
		5.2.2 Calculul volumelor de deșeuri generate și prognoza dezvoltării sistemului.	2023 - 2024	ÎM	ÎM			*	*	
<b>6</b>	<b>Sarcina 6. Reducerea cantității de deșeuri care intră la poligon</b>									
6.1	Activități de educare ecologică a populației	6.1.1 Activități de informare: -banere stradale -rețele sociale	2022 - 2024	APL, EIC	APL		*	*	*	<b>Deșeurile sunt sortate, colectate separat și reciclate.</b>

	pentru reducerea volumului de deșeuri	-adunări stradale -evenimente publice								<b>Cantitatea de deșeuri este redusă continuu.</b>
		6.1.2 Ateliere în instituțiile educaționale	2023 - 2024	IP, EIC	IP		*	*	*	
		6.1.3 Concursuri tematice	2022 - 2024	APL, EIC	APL		*	*	*	
6.2	Aplicarea practicilor de reducere a cantității de deșeuri generate	6.2.1 Popularizarea compostării deșeurilor biodegradabile	2023 - 2024	APL, EIC	APL			*	*	<b>Cantitatea și volumul de deșeuri este redus continuu.</b>
		6.2.2 Construcția mini-platforme de compost în gospodării	2024	Popula ția	Popula ția				*	
6.3	Colectarea și evacuarea separată a deșeurilor <u>reciclabile</u>	6.3.1 Stabilirea graficelor și rutelor de evacuare	2024	APL, ÎM	APL, ÎM				*	<b>Deșeurile sunt sortate, colectate separat și reciclate.</b>
		6.3.2 Amenajarea depozitului:....	2024	APL	APL ÎM				*	
		6.3.3 Elaborarea și implementarea procedurilor de exploatare depozit	2024	APL	APL ÎM				*	
<b>7</b>	<b>Sarcina 7. Eliminarea eficientă și sigură a deșeurilor. Salubritatea și amenajarea teritoriului</b>									
7.1	Amenajarea depozitului de deșeuri menajere solide	7.1.1 Elaborarea și implementarea procedurilor de exploatare (schemă de amplasare, completare, acces pe poligon ș.a.) a poligonului	2023	APL	APL ÎM			*		<b>Depozit de deșeuri amenajat și dotat.</b>
		7.1.2 Amenajarea gunoiștii (împrejmuire, curățare, platforme, săpare gropi ș.a.)	2023- 2024	APL	APL ÎM			*	*	
		7.1.3 Reparația drumului de acces spre gunoiște	2023- 2024	APL	APL ÎM			*	*	
		7.1.4 Dotarea poligonului cu un complex de cântărire	2024	APL	APL ÎM			*	*	
		7.1.5 Achiziționarea și instalarea unui sistem de supraveghere video	2024	APL	APL ÎM			*	*	

7.2	Crearea locurilor de depozitare a deșeurilor din spațiile verzi, organice și a deșeurilor din construcții	7.2.1 Amenajarea locurilor pentru depozitarea temporară a deșeurilor de construcții ș.a.	2023-2024	APL ÎM	APL ÎM			*	*	<b>Deșeurile din construcții și cele organice sunt depozitate separat și sunt repuse în circulație</b>	
		7.2.2 Amenajarea unui sit pentru depozitarea / compostarea deșeurilor organice și din spațiilor verzi	2023-2024	APL ÎM	APL ÎM			*	*		
7.3	Eliminarea gropilor de gunoi neautorizate de pe teritoriul primăriei	7.3.1 Evacuarea gunoiului de la gropile neautorizate la depozitul principal	2023 - 2024	APL ÎM	APL			*	*	<b>Gropile de gunoi neautorizate din teritoriu sunt lichidate</b>	
		7.3.2 Recultivarea gropilor de gunoi neautorizate	2024	APL ÎM	APL				*		
7.4	Menținerea curățeniei în teritoriu	7.4.1 Actualizarea regulilor de amenajare a teritoriului	2023	APL	APL			*		<b>Regulile de amenajare a teritoriului sunt respectate. Teritoriul este salubritat</b>	
		7.4.2 Întreținere, curățenie zone verzi	2022 - 2024	ÎM	APL		*	*	*		
		7.4.3 Evacuare deșeuri, inclusiv masă verde, din spații publice	2022 - 2024	ÎM	APL		*	*	*		
		7.4.4 Măturat și spalat căi publice	2022 - 2024	ÎM	APL		*	*	*		
		7.4.5 Curățare canale pluviale	2022 - 2024	ÎM	APL		*	*	*		
		7.4.6 Salubritare căi publice - sezon rece.	2022 - 2024	ÎM	APL		*	*	*		
		7.4.7 Monitorizarea regulilor de amenajare (sanționare infractori)	2022 - 2024	APL ÎM	APL ÎM		*	*	*		
<b>8</b>	<b>Sarcina 8. Iluminat public</b>										
8.1	Asigurarea completitudinii serviciului de iluminat stradal	8.1.1 Asigurarea funcționării neîntrerupte a sistemului.	2024	APL ÎM	APL ÎM			*	*	*	<b>Sistemul de iluminat public funcționează ritmic și eficient</b>
		8.1.2 Acoperirea totală cu rețele de iluminat public, cf normativelor.	2024	APL ÎM	APL			*	*	*	

		8.1.3 transmiterea serviciului în gestiunea ÎM	2024	APL ÎM	APL				*	
		parc fotovoltaice								
		8.1.5 Dotarea cu echipament și personal calificat.	2024	APL ÎM	APL				*	

\* perioada de realizare

**V. PLANUL DE MONITORIZARE.**  
**Indicatori de monitorizare privind implementarea**  
**Planului de îmbunătățire a serviciilor publice din Primăria Leușeni**

Monitorizarea reprezintă o analiză regulată a activităților stabilite în Planul de îmbunătățire a serviciilor de gospodărire comunală pentru anii 2022-2024. Scopul monitorizării este evaluarea trimestrială a progresului, verificarea actualității și exactității acțiunilor planificate, precum și formularea recomandărilor pentru îmbunătățirea progresului de implementare a Planului de îmbunătățire a serviciilor de gospodărie comunală.

**Prin Decizia Consiliului Local / Dispoziția Primarului privind asigurarea implementării, monitorizării și raportării progreselor realizate conform Planului de îmbunătățire a serviciilor de gospodărie comunală pentru anii 2022-2024 va fi stabilită persoana responsabilă de monitorizare și raportare a acțiunilor.** Planurile, precum și fișele de monitorizare privind implementarea acestora sunt publice și vor fi publicate pe pagina web și/sau profilul oficial de pe rețelele sociale ale autorității publice locale (Primarului și/sau Primăriei, Consiliului Local) responsabile de implementarea planurilor.

**Rezultatele monitorizării progresului vor fi prezentate public TRIMESTRIAL de către Autoritatea Publică Locală în cadrul ședințelor Consiliului Local/ Echipei de Inițiativă Comunitară și/sau a altor întruniri publice.** Ședințele dedicate analizei activităților de îmbunătățire a serviciilor publice au loc trimestrial, în cadrul lor fiind audiate public progresele și dificultățile în implementarea acțiunilor scadente planificate conform Planului, a recomandărilor și completărilor. Primăria va publica un anunț privind desfășurarea ședinței privind monitorizarea rezultatelor implementării Planului pe pagina web a autorității respective, cu cel puțin 3 zile înainte de data fixată a ședinței. Membrii Consiliului Local, a Echipei de Inițiativă Comunitară, precum și alte părți interesate vor primi Fișa de monitorizare cu cel puțin 5 zile înainte de ziua ședinței.

În cadrul ședinței de prezentare a progresului, va fi alocat timp pentru discuții, comentarii și dezbateri, oferind posibilitatea de intervenție și altor persoane invitate în ședință în calitate de observatori/experti tehnici. Ședințele pentru raportarea progresului monitorizării se încheie cu agrearea prin consens a deciziilor corespunzătoare în vederea îmbunătățirii performanțelor în realizarea Planului, care vor fi stipulate în minuta/ procesul verbal al ședinței.

**Fișa de monitorizare** a Planului va fi completată TRIMESTRIAL de către Autoritatea Publică Locală, în baza informației colectate de la Prestatorul de Servicii/ Întreprinderea Municipală, Populație și Echipa de Inițiativă Comunitară.

**Întreprinderea Municipală** urmează să prezinte în termenul solicitat de persoana responsabilă informația relevantă privind realizarea acțiunilor, atingerea indicatorilor, atragerea surselor de finanțare și implicarea cetățenilor. La fel, reprezentantul întreprinderii va participa, împreună cu Autoritatea Publică Locală, la prezentarea publică a rezultatelor monitorizării.

În scopul monitorizării progresului în implementarea Planului de acțiuni, **Fișa de monitorizare** conține secțiunile privind **Gradul de realizare a activității și Rezultatele obținute.**

Sarcini	Activități	Data limit	Responsabil	Sursa de finanțare	Suma aproximativă de finanțare [mii MDL]	Rezultate	Gradul de	Rezultata
---------	------------	------------	-------------	--------------------	--	-----------	-----------	-----------

		ă			Total	2022	2023	2024	așteptate:	realizare a activității (DA, NU, PARȚIAL)	te obținute:
--	--	---	--	--	-------	------	------	------	------------	---	--------------

Fișa de raportare permite atribuirea calificativelor DA/NU/PARȚIAL privind gradul de realizare al activităților. Iar în secțiunea Rezultate obținute permite detalierea textuală a acțiunilor realizate, a dificultăților întâmpinate și a recomandărilor (după caz).

**În scopul evaluării performanței și impactului implementării Planului de Îmbunătățire a Serviciilor, Consiliul Local va analiza Indicatorii de performanță privind implementarea Planului de Îmbunătățire a Serviciilor.**

Înainte de expirarea termenului de implementare a Planului de îmbunătățire a serviciilor de gospodărie comunală, **Consiliul Local va evalua gradul de implementare a planurilor de îmbunătățire a serviciilor în ponderea activităților planificate în raport cu data limită stabilită și va decide asupra oportunității de extindere a acestui termen** prin adoptarea unei decizii pentru ajustarea planului și/sau prelungirea termenului de implementare.

**Tabel 5. Indicatori de performanță privind implementarea Planului de Îmbunătățire a Serviciilor Leușeni**

Nr n/n	Indicatori	Sursa de date	Valori (la sfârșit de an calendaristic)			
			2021	2022	01.07.2023	2024
<b>Calitativi</b>						
1	Ponderea populației (gosp.) care are <u>acces</u> la serviciul de sanitație și epurare a apelor uzate și a nămolului	APL, ÎM	0%	20%	70%	90%
2	Ponderea populației (gosp. ș.a) care <u>contractează</u> serviciul de sanitație	APL, ÎM	0%	10%	50%	80%
3	Numărul de avarii la 1 km de rețele, avarii / trimestru / km	APL, ÎM	0	0	0	0,01
4	Satisfacția populației față de calitatea serviciului oferit	Sondaj	n/a	80%	90%	95%
5	Rata de achitare pentru serviciul de AA și S	APL, ÎM	n/a	90%	95%	98%
<b>Cantitativi</b>						
1	Prestator de servicii publice / IM	APL	0	1	1	1
2	SP - stație de pompare	ÎM	0	0	2	3
	SEAU - Stație de epurare a apelor uzate (module)		0	1	2	3
	ZSP - Zonă sanitară de protecție;		0	0	1	1
	Vene de uscare a nămolului;		0	0	0	1
3	Km de rețele de canalizare funcționale	ÎM	0	5	12	13,5
3	Nr. de gospodării ce dispun de fosă septică	ÎM	n/a	12	36	72
4	Volumul total de apă epurată, m3/zi	ÎM	0	60	120	200
5	Nr. de beneficiari ce dispun de apometru	ÎM	0	100%	100%	100%
6	Calitatea apei după epurare: probele de apă care corespund standardelor	ÎM	0	100%	100%	100%
7	Autospecială de vidanjare	ÎM	0	0	0	1

**Anexa 1. Componenta Echipei de Inițiativă Comunitară Leușeni**

<b>Nr d/o</b>	<b>Nume, Prenume</b>	<b>Gen</b>	<b>Vârșă</b>	<b>Ocupația</b>	<b>Responsabilitatea / Rolul în cadrul EIC</b>
<b>1</b>	Gheorghiu Grigore	m	59	primar	Președinte EIC, responsabil de comuna
<b>2</b>	Dragan Ion	M	70	Adm. Interimar ÎM	Gestionarea serviciului
<b>3</b>	Vasilachi				
<b>4</b>	Bran Rita	f	29	Secretar CL	Secretar EIC, responsabil de publicarea informației rețele de socializare , panouri de informare
<b>5</b>	Barbărasă Liuba	f	53	profesor	Informarea cetățenilor pe strada nr. 1 și 2
<b>6</b>	Chirila Valentina	f	56	Inginer cadastral	Identificarea terenurilor pentru locație, semnarea planurilor cadastrale, informarea cetățenilor.
<b>7</b>	Bran Vasilița	f	60	Contabil-șef	Lucrul de contabilitate, informarea cetățenilor de pe strada nr. 3
<b>8</b>					
<b>9</b>	Zghiban Vasile	m	64	Pensionar	Verificarea lucrărilor inginerești în satul vechi Leușeni, informarea cetățenilor din partea nordică a satului nou Leușeni
<b>10</b>	Fliștoc Constantin	m	57	Lucrător apeduct	Informarea cetățenilor de pe strada nr. 7
<b>11</b>					
<b>12</b>	Carvat Nina	f	29	broker	Informarea cetățenilor de pe strada nr. 9
<b>13</b>	Alexandru Petru	m	50	Administrator	Informarea cetățenilor de pe strada nr. 8
<b>14</b>					
<b>15</b>	Fodor Mihail	m	49	Preot din sat	Informarea cetățenilor din partea sudică a satului vechi Leușeni
<b>16</b>					
<b>17</b>	Moroșanu Nicoleta	f	31	Antreprenor	Informarea cetățenilor în satul Feteasca, responsabil de publicarea informației pe rețele de socializare, panouri de informare